



Waterschap
Rivierenland

Landschapsplan Passewaaij

Vergunningenontwerp Dijkversterking Tiel - Waardenburg

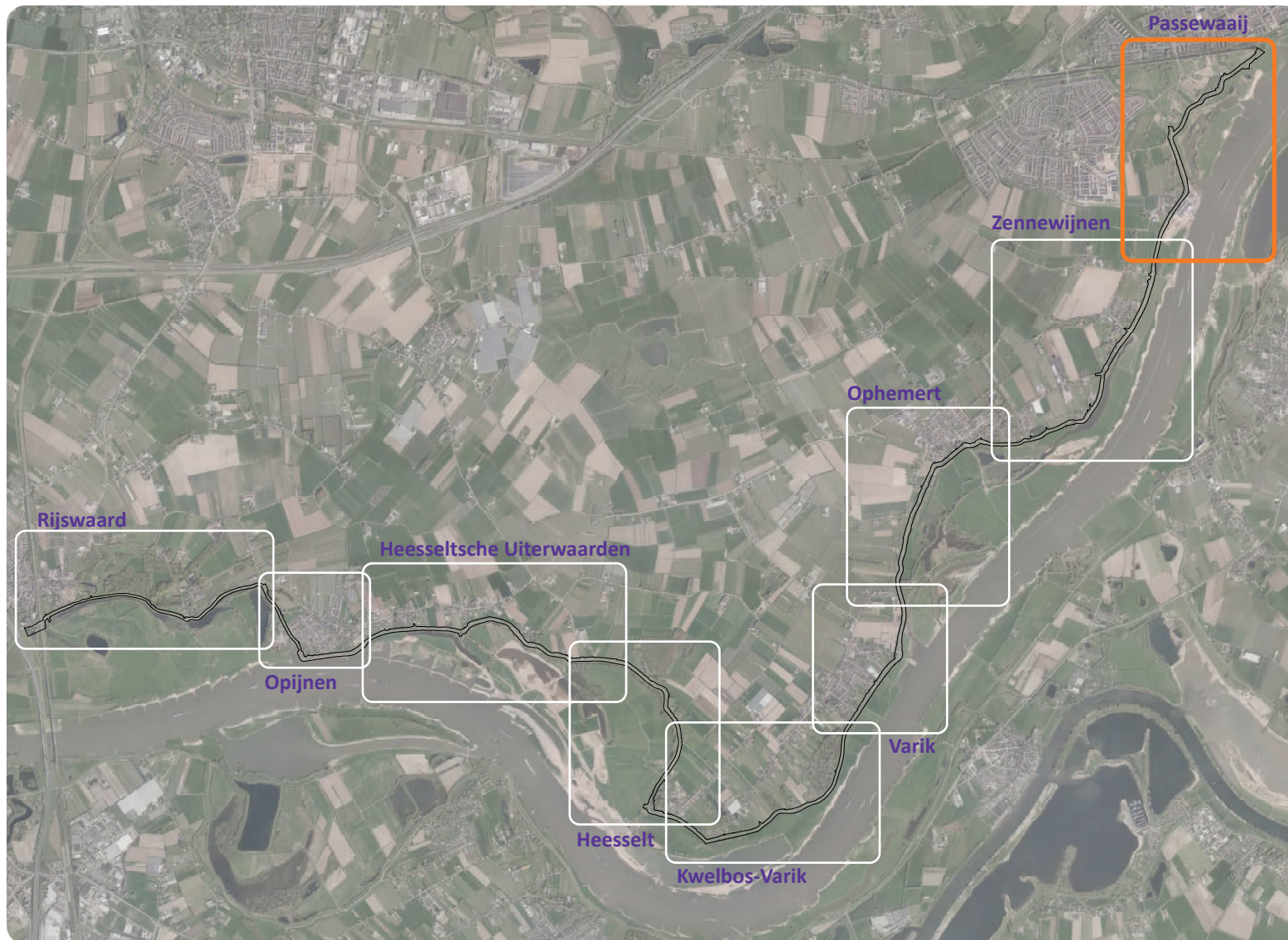
sterke dijken

schoon water



Inhoudsopgave

Inleiding	5
Huidige situatie	9
Dijkversterking	15
Landschapsplan	19
Deeluitwerking 1	23
Deeluitwerking 2	29
Deeluitwerking 3	33
Deeluitwerking 4	37
Deeluitwerking 5	41
Deeluitwerking 6	45
Deeluitwerking 7	47
Colofon	53



Overzicht deelgebieden dijkversterking Tiel-Waardenburg

Inleiding

In een rivierdelta is het werken aan waterveiligheid nooit af. Waterkeringen worden getoetst of zij aan de veiligheidsnormen voldoen. Ook de dijk tussen Tiel en Waardenburg. De toetsing toont aan dat deze op meerdere mechanismen faalt. De dijk is 'afgekeurd' en moet versterkt worden. Bij het versterken van de dijk wordt ook rekening gehouden met de omgeving. De dijk wordt goed in het landschap ingepast*. Het landschapsplan geeft daar richting aan.

Doel en status

Het landschapsplan is een product van de planuitwerkingsfase. In deze fase is het ontwerp van het voorkeursalternatief (VKA) uit de verkenningsfase uitgewerkt naar een Vergunningenontwerp (VO). Dat vormt de basis voor het Projectplan Waterwet (PPWW).

Het landschapsplan geeft de onderbouwing voor de wijze waarop de inpassing van het VO plaatsvindt binnen de ruimtelijke kenmerken en karakteristieken van het gebied. Dit is uitgewerkt in een plek-specifiek ontwerp. Het ontwerp in dit landschapsplan maakt de gewenste uitstraling en inrichting van de dijk, en door de dijkversterking geraakte gebieden, concreet.

Het landschapsplan vormt het esthetisch kader voor de verdere uitwerking van de inrichting van de dijk in het Uitvoeringsontwerp (UO). Daarbij dient het landschapsplan niet alleen als kader, maar ook als inspiratiebron voor een goede inpassing van de dijk in de realisatiefase.

Context

Voor alle 9 deelgebieden van de dijkversterking Tiel-Waardenburg is een landschapsplan gemaakt. Daarboven hangt het integrale landschapsplan, dat de toelichting geeft over de continuïteit en samenhang van de gehele dijkversterking.

Het landschapsplan Passewaaij is onderdeel van een reeks van planproducten dat hoort bij het PPWW. Van belang om

hier te noemen is het Ontwerprapport Passewaaij. Daarin zijn de afwegingen en keuzes in het integrale ontwerpproces van VKA naar VO onderbouwd en vastgelegd. Het maakt duidelijk op welke manier de dijk versterkt wordt en waarom. Het landschapsplan beschrijft de inpassing op basis van de in het ontwerprapport gemaakte keuzes.

De hele dijkversterking is ingepast volgens de principes van het 'Handboek ruimtelijk kwaliteitskader' (WSRL, september 2019). Het handboek heeft als doel ruimtelijke samenhang te creëren langs het hele traject van dijkversterking en doet dit door een eenduidige aanpak van standaardsituaties. Deze zijn vastgelegd in principes. Inpassing is uiteindelijk maatwerk en plekspecifiek. In het landschapsplan zijn de principes toegespitst naar de lokale situaties en waarden.

** Een belangrijke voorwaarde voor de dijkversterking Tiel- Waardenburg is een goede inpassing in de omgeving. Als basis hiervoor is het 'Ruimtelijke Kwaliteitskader dijkverbetering Tiel-Waardenburg' (Bosch Slabbers Landschapsarchitecten, augustus 2016) opgesteld. Het 'Ruimtelijke Kwaliteitskader dijkverbetering Tiel-Waardenburg'(RKK) geeft in H7.3 aan hoe de ruimtelijke kwaliteit moet worden geborgd. Eén van de onderdelen van het proces van borging is het opstellen van een landschapsplan. In het landschapsplan vindt de basis in H6 'uitwerking deelgebieden' van het RKK en de ontwerpprincipes uit het 'Handboek ruimtelijk kwaliteitskader' dat is opgesteld op basis van de 3 leidende principes uit het RKK; de dijk als herkenbaar element: eenheid en verscheidenheid, het gevarieerde landschap van de dijkzone is behouden en versterkt en 'raakt' de dijk, de dijk als as voor ontwikkeling.*

Voor de inrichting van de weg en de rust – en uitkijpunten gelden de principes van de ‘Gastvrije Waaldijk’ (GVWD). De GVWD beoogt een eenduidige en attractieve weginrichting op de noordelijke Waaldijk van Nijmegen tot Gorinchem. In dit landschapsplan worden daarvoor voorstellen gedaan, afgestemd op een afgegeven ambitieniveau voor de GVWD. Dit ambitieniveau is momenteel nog onderwerp van gesprek tussen betrokken (financierende) partijen. De beschreven inrichting van de GVWD kan daarom nog aan verandering onderhevig zijn.

Proces

Bij het opstellen van het integrale Vergunningenontwerp voor de dijkversterking Tiel-Waardenburg zijn landschappelijke inpassing en omgevingswaarden expliciet meegenomen in de ligging van de dijk, het verloop van de as, het profiel, de vormgeving en de aansluiting van de dijk met de omgeving.

Er is een omgevingsproces doorlopen met dijkgesprekken en bewonersavonden. De deelgebieden van het landschapsplan zijn in een aantal overlegmomenten getoond en van commentaar voorzien door de gemeenten West-Betuwe en Tiel en de Provincie Gelderland. De inbreng van deze afstemmingsmomenten is afgewogen en, wanneer mogelijk, meegenomen in het landschapsplan.

Het landschapsplan toont het wenselijke eindbeeld. Aan dit eindbeeld wordt in de navolgende periode verder gewerkt. Het proces van afstemming met de omgeving en de verfijning van het plan zal ook doorgaan. Denk daarbij vooral aan afstemming voor het medegebruik van de binnenbermen.

Borging ruimtelijke kwaliteit in het vervolgproces

In de realisatiefase worden het Vergunningenontwerp (VO) en

het landschapsplan door een aannemer verder uitgewerkt in een Uitvoeringsontwerp (UO) met daarin gedetailleerde inrichtings- en beplantingsplannen. Het UO dient te voldoen aan de kaders, en passen binnen de gewenste uitwerkingsrichtingen, zoals ze in dit landschapsplan zijn gegeven. WSRL toetst het UO hierop, en grijpt in als dit niet past binnen de ambitie. Bij de toetsing door WSRL worden de landschapsarchitecten betrokken die het landschapsplan hebben opgesteld.

Leeswijzer

Het landschapsplan begint met de beschrijving van de huidige situatie van de dijk en de waarden van het landschap (H2). In hoofdstuk 3 wordt de hoofdlijn van de dijkversterking uit het Vergunningenontwerp toegelicht. Hoofdstuk 4 start met de inpassing van de dijkversterking voor het hele deelgebied Passewaaij en werkt dit in meer detail uit in deeluitwerkingen. Daarin worden aan de hand van de landschapsplankaart de maatregelen en toegepaste principes uit het ‘Handboek’ pleksgewijs beschreven en verbeeld.

Uitgangsdocumenten

De voornaamste documenten, gebruikt als input en vertrekpunt voor het opstellen van het landschapsplan, zijn:

- Ontwerprapport Passewaaij (WSRL, juli 2020).
- Handboek ruimtelijk kwaliteitskader (WSRL, september 2019).
- Ruimtelijk kwaliteitskader dijkverbetering Tiel-Waardenburg (Bosch Slabbers Landschapsarchitecten, augustus 2016).
- Cultuurhistorische analyse deelgebieden dijkversterking Tiel-Waardenburg (RAAP-Rapport 3924, versie 2, juni 2019).
- De Gastvrije Waaldijk, een 80 kilometer lange Waalervaring (OKRA landschapsarchitecten, maart 2019).
- Gastvrije Waaldijk, Detailboek (OKRA landschapsarchitecten, februari 2020).



Huidige situatie dijk, schaal 1: 15.000

Huidige situatie

De dijk tussen het Inundatiekanaal en Passewaaij is onderdeel van het uitloopgebied van Tiel. Dit landschappelijke dijktraject staat in contrast met het sterk functioneel ingerichte dijktraject langs de Steenfabriek in Passewaaij.

De dijk

De dijk bij Sprokkelenburg slingert en is smal. De slingers bij Sprokkelenburg en bij de aansluiting op de Doctor J.M. Den Uyllaan zijn terug te herleiden naar dijkdoorbraken enkele eeuwen geleden. De weg op de kruin is alleen toegankelijk voor bestemmingsverkeer en langzaam verkeer. Dit maakt het een rustige dijk met een landelijke uitstraling.

De rechte dijkstrekking ten noorden van de Steenfabriek is een inlaag, eveneens het antwoord op een dijkdoorbraak. Vanaf de dijkopgang van de Doctor J.M. Den Uyllaan tot en met de Steenfabriek is het karakter van de dijk sterk infrastructureel. Het hoogwatervrije terrein van de fabriek, de grote gebouwen die het uitzicht belemmeren en de erfafscheiding (haag) versterken dit beeld. De dijk is slecht als dijk beleefbaar door hagen in de buitenteen en het binnentalud.

De omgeving

De overgang van de landelijke dijk naar de stad is direct. Het inlaatkanaal vormt een scherpe snede en de inlaatsluis met inlaatkom en dijk-omlegging onderbreekt het verloop van de dijk en het eenduidige dijkprofiel.

Wetland Passewaay is een recentelijk aangelegd natuurgebied met een uitgegraven voormalige bedding van de Waal (nu tevens in dienst als nevengeul). Boomgroepen zorgen voor afwisselend zicht op de Waal. Het wetland is openbaar toegankelijk en heeft onder meer struinpaden en een uitkijkpunt.

Buitendijks staan in het oosten een aantal huizen hoog aan de dijk. Deze bebouwing houdt verband met een voormalige steenfabriek.

Het buurtschap Sprokkelenburg ligt grotendeels op de hoogte van de voormalige dijk kruin, nu herkenbaar als lager gelegen ruimte tussen huizen en kruin. Een aantal van de huizen zijn historische dijkwoningen. De tuinen zijn lager gelegen en zijn omgeven door een deels verdwenen kwelkade. In de tuinen zijn restanten van wielen terug te vinden

Voor het overige staan binnendijks langs het hele dijktraject huizen onder aan de dijk. De oriëntatie wisselt, een enkel huis is gericht op de dijk, de meeste worden ontsloten op de Kruisstraat en de Zennewijnenseweg. Het grondgebruik is grotendeels agrarisch (weide-akkerbouw) in combinatie met schapen- en paardenweiden.



Locatieaanduiding foto's



1 Inundatiekanaal



4 Kunstwerk 'Vuurtempel'



2 Woningen buitendijks



5 Voormalige arbeiderswoningen



3 Kunstwerk 'Huizen op de dijk'



6 Steenfabriek



Huidige waarden, schaal 1: 15.000

Ontwikkelingen

Ten westen en noorden van Sprokkelenburg wordt landgoed Kruisstraat ontwikkeld. Dit landgoed voorziet een woning ten westen van de Ophemertsedijk 54.

Kernopgave landschappelijke inpassing dijkversterking:

- behouden bochtige dijktracé van een kronkelwaarddijk;
- herkenbaar houden dijkdoorbraken bij Sprokkelenburg en bij Doctor J.M. Den Uyllaan als bijzondere slingers in de dijk;
- herkenbaar houden van de beeldbepalende elementen van het cultuurhistorische inundatiekanaal met kade;
- behouden pittoreske uitstraling Sprokkelenburg: huizen en tuinen hoog aan de dijk en kwelkade achterlangs;
- benutten van kansen van nieuwbouw aan dijk ten westen van Sprokkelenburg;
- vergroten van de beleefbaarheid van de dijk bij de steenfabriek.



Legenda

- Binnenwaartse versterking
- Buitenwaartse asverschuiving
- Ruimtebesparende oplossing

Principes dijkversterking, schaal 1: 15.000

Dijkversterking

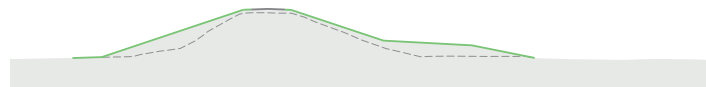
De dijk in dit deelgebied wordt afwisselend binnenwaarts in grond en met ruimtebesparende oplossingen versterkt. Voor de aansluiting op Dijkversterking Stad Tiel wordt momenteel uitgegaan van een ruimtebesparende oplossing voor de waterkerende dijk ten oosten van de sluis. De aansluiting op deelgebied Zennewijnen is een overgang naar een binnenwaarts versterking (vanuit de kruin) met een brede berm. Op locaties waar de taluds van de dijk worden aangepast worden deze met een helling 1:3 aangelegd, met uitzondering van dijkvak 5. Aanwezige zetsteen wordt verwijderd.



dijkvak 1a en 1b



dijkvak 2



dijkvak 3

De aansluiting op Dijkversterking Stad Tiel

De dijk ten oosten van de sluis wordt versterkt met een ruimtebesparende oplossing. Dijkvak 1 wordt vanuit de buitenkruin binnenwaarts versterkt. De overgang wordt vloeiend ingepast. Tevens wordt rekening gehouden met het in stand houden van de monumentale waarde van het sluiscomplex en het inundatiekanaal, dat de status heeft van Unesco Werelderfgoed.

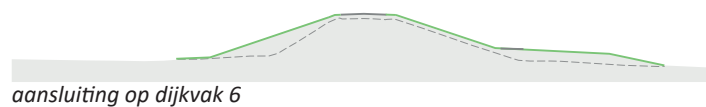
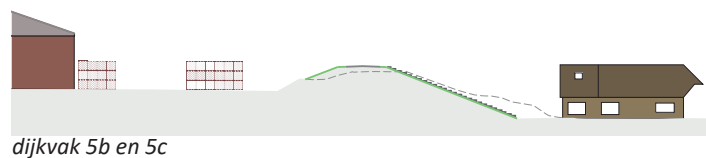
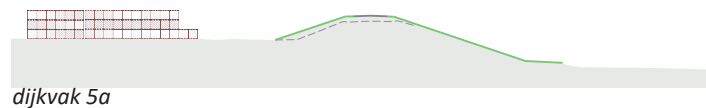
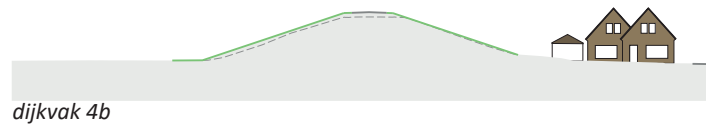
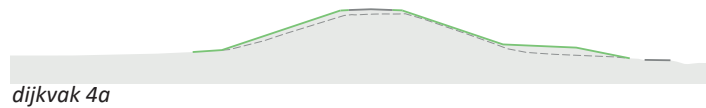
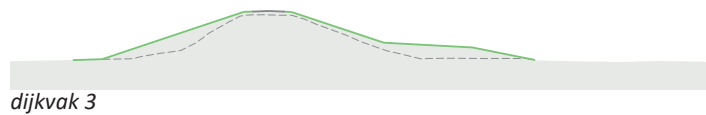
Dijkvak 1a en 1b (TG010+40 – TG014+75)

Hier is ruimte voor een binnenwaartse versterking, waarbij het buitentalud niet wordt verflauwd vanwege bebouwing buitendijks. Binnendijks komt een brede berm. De insteekhoogte van de binnenberm bedraagt bij 1a 4/9 van de kruinhoogte, bij 1b 1/2. Dat is afwijkend van de standaard toegepaste 1/3 hoogte, omdat de lagere insteek zou leiden tot een onevenredig lange binnenberm.

Dijkvak 2 (TG014+75 – TG017+90)

Vanwege bebouwing binnendijks komt hier een ruimtebesparende oplossing waarbij de hoogteopgave wordt opgelost door vanuit de binnenkruinlijn buitenwaarts te versterken. Door de beperkte werkruimte en om het pittoreske karakter van tuinen en woningen tot hoog aan de kruin te behouden wordt de constructie zo hoog mogelijk in het binnentalud aangebracht.

Dijkvak	Start	Eind	Hoofdprincipe	Bermbreedte	Insteek berm t.o.v. kruinhoogte	Ontwerphoogte	Binnentalud	Buitentalud
1a	TG010+40	TG013+50	AsBi	30 m	4/9	0,40 m	verflauwen naar 1:3	handhaven
1b	TG013+50	TG014+75	AsBi	23 m	1/2	0,35 m	handhaven	verflauwen naar 1:3
2	TG014+75	TG017+90	Rbo	n.v.t.	n.v.t.	0,40 m	handhaven	verflauwen naar 1:3
3	TG017+90	TG021+80	AsBi	12 m	1/3	0,40 m	verflauwen naar 1:3	verflauwen naar 1:3
4a	TG021+80	TG024+30	AsBi	10 m	1/3	0,50 m	verflauwen naar 1:3	verflauwen naar 1:3
4b	TG024+30	TG026+50	Rbo	n.v.t.	n.v.t.	0,50 m	handhaven	verflauwen naar 1:3
5a	TG026+50	TG028	Rbo	n.v.t.	n.v.t.	0,60 m	verflauwen naar 1:3	verflauwen naar 1:3
5b	TG028	TG030	Rbo	n.v.t.	n.v.t.	0,60 m	versteilen naar 1:2.5	versteilen naar 1:2.5
5c	TG030	TG031+30	Rbo	n.v.t.	n.v.t.	0,55 m	versteilen naar 1:2.5	versteilen naar 1:2.5



Dijkvak 3 (TG017+90 – TG021+80)

Hier is ruimte voor een binnenwaartse versterking, waarbij het buitentalud wordt verflauwd. Binnendijs komt een berm.

Dijkvak 4a (TG021+80 – TG024+30)

Hier is ruimte voor een binnenwaartse versterking, waarbij het buitentalud wordt verflauwd. Binnendijs komt een berm. Om binnendijske archeologische waarden te behouden worden de berm en dijk worden vanaf de Zennewijnseweg opgebouwd.

Dijkvak 4b (TG024+30 – RG026+50)

Vanwege bebouwing binnendijs komt hier een ruimtebesparende oplossing waarbij de hoogteopgave wordt opgelost door vanuit de binnenkruinlijn buitenwaarts te versterken. Het binnentalud wordt niet verflauwd.

Dijkvak 5a (TG026+50 – TG028)

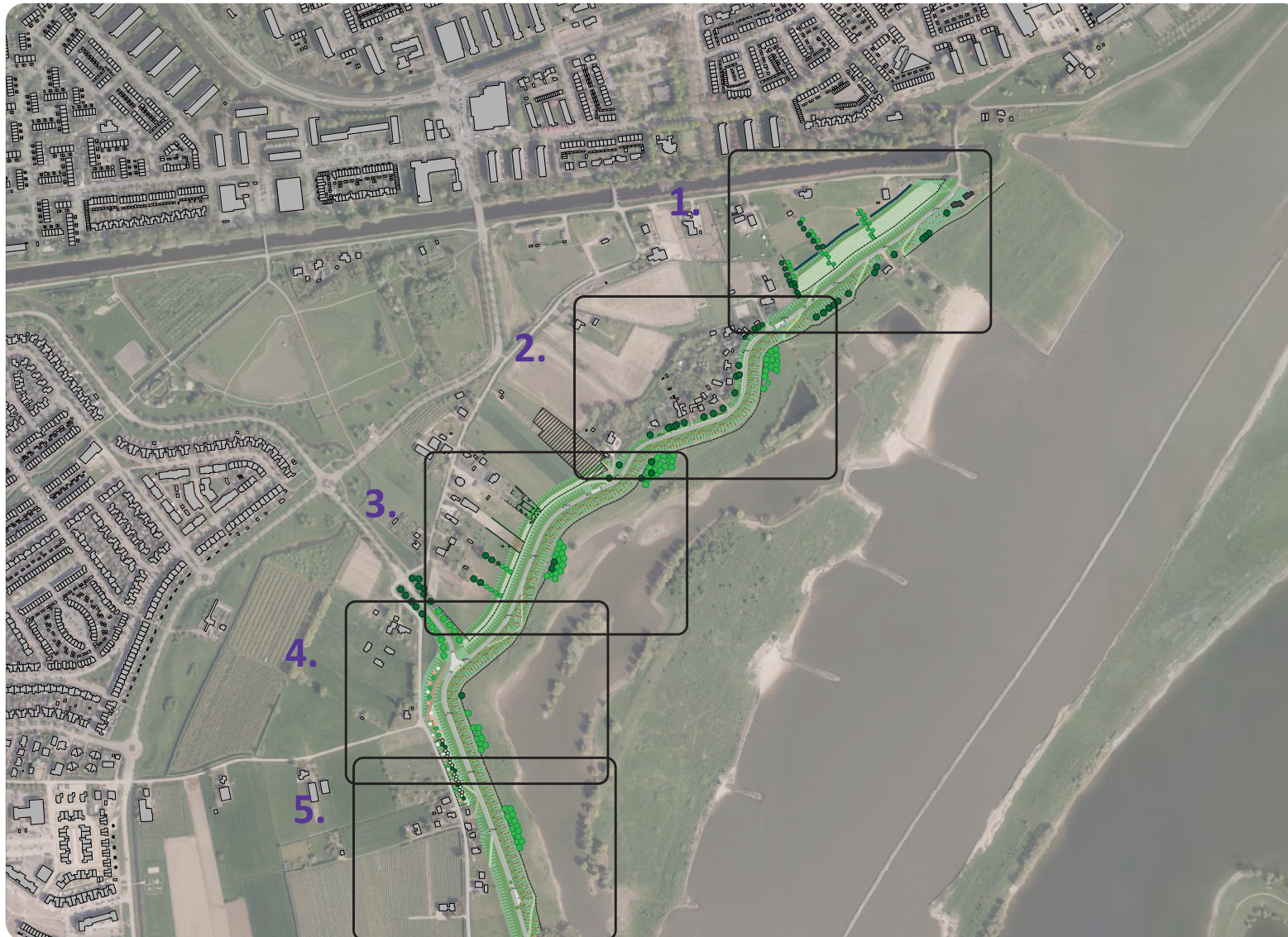
Vanwege de buitendijske steenfabriek en bebouwing binnendijs wordt hier een ruimtebesparende oplossing toegepast. De as van de dijk blijft op haar plaats.

Dijkvak 5b en 5c (TG028 – TG031+30)

Vanwege de buitendijske steenfabriek, bebouwing binnendijs en het inpassen van de stoep Zennewijnseweg en omgeving, wordt hier een ruimtebesparende oplossing toegepast. Om binnendijske een beheerstrook in te passen wordt de dijk vanaf de steenfabriek binnenwaarts opgebouwd, waarbij binnen- en buitentalud op 1:2.5 worden aangelegd. Deze opbouw van de dijk leidt niet tot extra ruimtebeslag. De as van de dijk verschuift licht buitenwaarts. Om de versterking mogelijk te maken is een woning aangekocht direct aan de binnenteen van de dijk.

De aansluiting op dijkvak 6

In dijkvak 5 verschuift de as van de dijk licht buitenwaarts. Dijkvak 6 wordt vanaf de buitenkruin zeer licht binnenwaarts versterkt. De overgang wordt vloeiend ingepast.



Legenda

De dijk

- weg op de dijk
- talud van de dijk
- berm
- talud van de berm
- beheerstrook
- Optie 1:5 talud
- steenbekleding
- dijkwoning

Ontsluiting en verkeer

- beheeroprit in gras
- oprit woon- of bedrijfskavel
- dijktrap
- verhard pad
- struipad
- fietspad
- verkeersplateau

Medegebruik

- agrarisch (weide of akker)
- tuin
- productieboomgaard
- woningbouwlocatie
- compensatie Ooibos

Groen

- bestaande boom
- nieuwe boom
- bestaande boomgaard
- nieuwe boomgaard
- bloem- en kruidenrijk mengsel
- zachte overgang kil
- ruigte
- grienden

Terreinrichting

- Waaltribune
- uitzichtpunt
- parkeren
- zitbank
- kunstwerk zijde kunst
- terreinafschieding
- bestaande watergang
- te verleggen watergang

Landschapsplan Passewaai, schaal 1: 10.000

Landschapsplan

Het huidige dijktracé blijft behouden. Daarbij worden de kronkelwaarddijk met zijn dijkdoorbraken en de inlaagdijk tussen Doctor J.M. Den Uyllaan en de steenfabriek herkenbaar gehouden.

Het monumentale inundatiekanaal (incl. dijken en sluis) wordt in zijn waarde gelaten door de binnenberm zo laag mogelijk aan te sluiten. De weginrichting van de Waaldijk loopt door over de inundatiesluis. Visueel en ruimtelijk is deze aansluiting dominant aan de waterkerende dijk ten oosten van de sluis.

De overgangen van de dijkdelen met binnenbermen worden vloeiend ingepast naar het dijktaalud van Sprokkelenburg. In de ruimte tussen de dijkhuizen en de dijk worden tuinen, toeritten en de oude kruin van de oude dijk samenhangend ingepast.

De kwelkade is een laag dijkje dat vloeiend overloopt in hoogtes van het landschap. Het raakt de dijk niet. Door de kade te herstellen kan echter een duidelijke overgang tussen het buurtschap en landgoed buitenplaats Kruisstraat worden gemaakt.

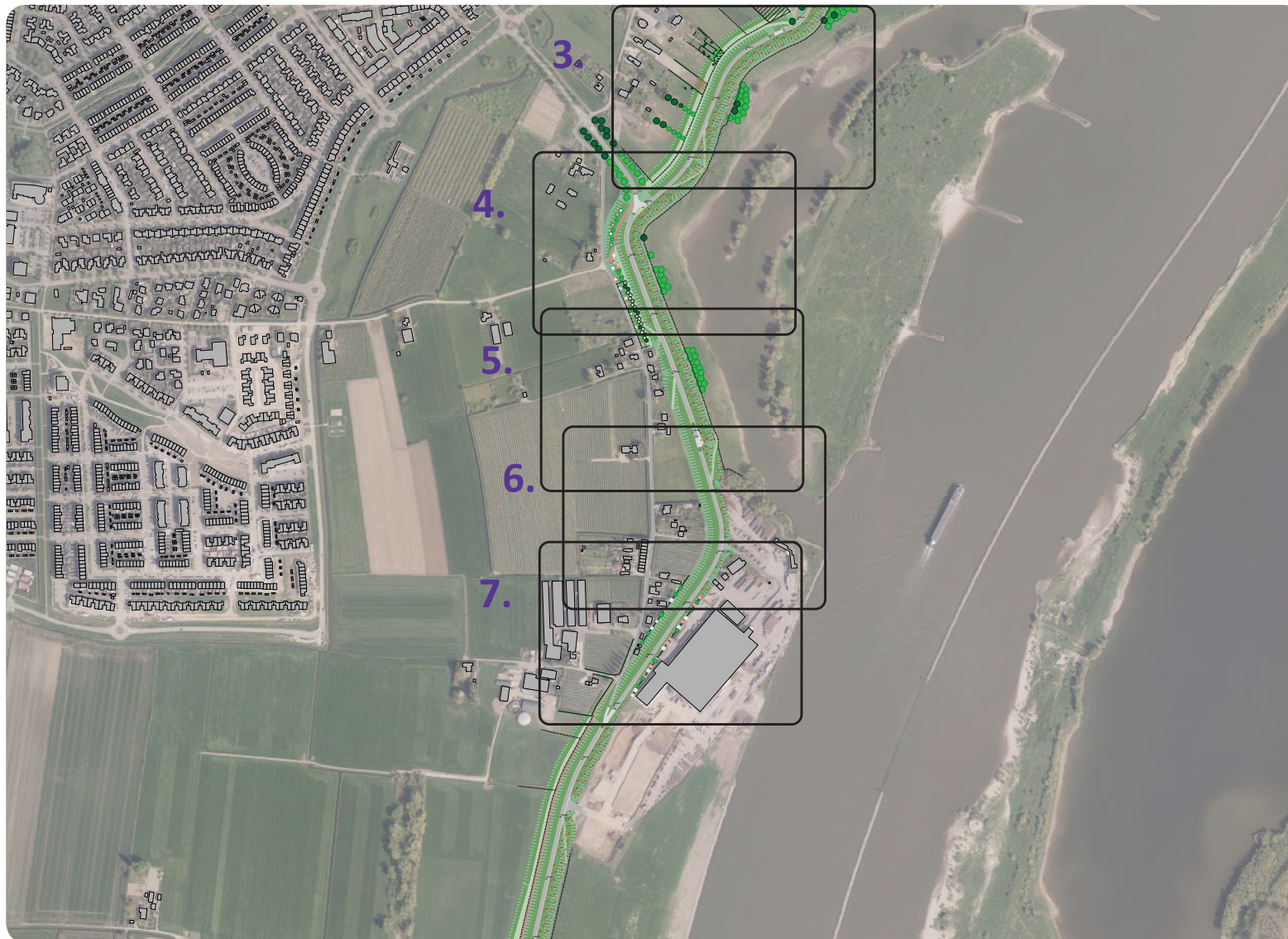
De aansluiting van de Doctor J.M. Den Uyllaan wordt zo veel mogelijk haaks op de dijk gelegd ten behoeve van de continuïteit van het dijkprofiel. De inrichting van de stoep met het kunstwerk 'Huizen op de dijk', de overgang naar de verkeersluwe dijk richting Tiel en de toegang naar het 'Wetland Passewaay' is in samenhang uitwerkt.

De kruin van de dijk tussen dijkopgang de Doctor J.M. Den Uyllaan tot aan de dijkopgang van de Zennewijnseweg ten zuiden van de steenfabriek wordt eenduidig ingericht passend bij de overige wegen op de dijk en krijgt meer verblijfskwaliteit door middel van een uitkijkpunt en inrichting volgens de principes van de 'Gastvrije Waaldijk'.

Het kunstwerk "Vuurtempel" zorgt in combinatie met een uitzichtpunt voor verbinding tussen de steenfabriek en de uiterwaarden van 'Wetland Passewaay'.

De beleefbaarheid van de dijk bij de steenfabriek wordt vergroot door de buitendijkse haag te vervangen voor kleine bomen en een lage smalle haag. Om het buitentalud zo zichtbaar mogelijk te maken komt de beplanting in overleg met de eigenaar op het terrein van de steenfabriek. De lage bomen verminderen, vanaf de dijk, het zicht op de gebouwen van de steenfabriek. De lage haag vermindert het zicht op het terrein van de steenfabriek. Door de haag smal te houden blijft het buitentalud zo veel mogelijk onbegroeid.

De privacy van de binnendijkse woonkavels wordt verkregen door het plaatsen van hagen en (fruit)bomen. Op deze manier kan binnendijks een beheerstrook worden aangelegd en wordt het binnentalud, en daarmee de dijk, beleefbaar.



Legenda

De dijk

- weg op de dijk
- talud van de dijk
- berm
- talud van de berm
- beheerstrook
- Optie 1:5 talud
- steenbekleding
- dijkwoning

Ontsluiting en verkeer

- beheeroprit in gras
- oprit woon- of bedrijfskavel
- dijktrap
- verhard pad
- struipad
- fietspad
- verkeersplateau

Medegebruik

- agrarisch (weide of akker)
- tuin
- productieboomgaard
- woningbouwlocatie
- compensatie Ooibos

Groen

- bestaande boom
- nieuwe boom
- bestaande boomgaard
- nieuwe boomgaard
- bloem- en kruidenrijk mengsel
- zachte overgang kil
- ruigte
- grienden

Terreinrichting

- Waaltribune
- uitzichtpunt
- parkeren
- zitbank
- kunstwerk zijde kunst
- terreinafschieding
- bestaande watergang
- te verleggen watergang

Landschapsplan Passewaai, schaal 1: 10.000

Beheerstroken

De binnenbermen in dijkvakken 1, 3 en 4 zijn voorzien van een beheerstrook van 5 meter breed.

De dijken zonder binnenberm krijgen, mits voldoende ruimte aanwezig, binnendijks een beheerstrook van 5 meter breed. Bij woningen Zennewijnseweg 6 en 7 is er vanwege continuïteit in het dijkprofiel, de woningen dicht tegen de dijk en het beperken van het buitenwaarts gaan van de dijk, geen ruimte voor een beheerstrook.

Bij Sprokkelenburg komt binnendijks geen beheerstrook zodat het pittoreske karakter van de tuinen tot hoog aan de kruin behouden blijft. Ruimtelijk moeten de dijk en het gehuchtje goed aan elkaar gehecht blijven. Een beheerstrook staat deze aanhechting in de weg. Ook is een groot deel van het talud flauw genoeg om deze zonder beheerstrook te kunnen beheren. In overleg met de bewoners worden de voortuinen en moeilijk beheerbare delen van het binnentalud in samenwerking met de aanwonenden beheerd. Het gezamenlijk beheer wordt in nader overleg met de bewoners en eigenaren uitgewerkt.

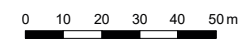
Buitendijks kan vrijwel overal worden voorzien in een beheerstrook van 4 meter. Behalve bij de steenfabriek en de buitendijkse woningen bij het inundatiekanaal. Wegens beperkte ruimte is ter hoogte van de steenfabriek slechts één beheerstrook mogelijk. Deze komt aan binnendijkse zijde. Daar is het talud hoger (en daarmee moeilijker beheerbaar) dan aan de buitendijkse zijde. De buitendijkse woningen bij het Inundatiekanaal moeten net zoals bij Sprokkelenburg aan de dijk gehecht blijven. Een beheerstrook staat de aanhechting in de weg.

Deeluitwerkingen

De inpassing wordt nader toegelicht volgen de hiernaast weergegeven deeluitwerkingen. In de deeluitwerkingen staat welke principes uit het 'Handboek ruimtelijk kwaliteitskader' (WSRL, september 2019) zijn toegepast specifiek zijn gemaakt.

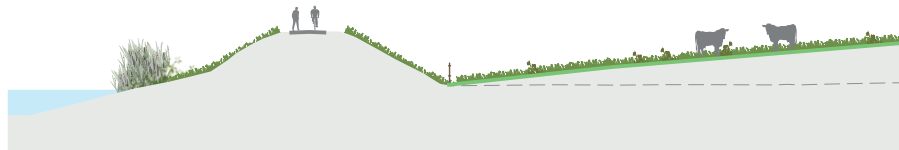


Landschapsplan, schaal 1: 2.000



Landschapsplan - deelopwerking 1

Om het monumentale inundatiekanaal (incl. dijken en sluis) in zijn waarde te laten loopt de binnenberm met een talud 1:10 af naar de teen van de Inundatiedijk Zuid. Ontwerp, realisatie en afstemming met Unesco over het dijkontwerp en de raakvlakken met het inundatiekanaal wordt verricht door Dijkversterking Stad Tiel. Tot die tijd wordt het hiervoor genoemde inpassingsvoorstel gehanteerd, met de kanttekening dat de dijk hiermee constructief nog niet op orde is. Volgens de berekeningen moet de binnenberm geheel doorlopen tot aan de Inundatiedijk Zuid. Momenteel wordt door Dijkversterking Stad Tiel uitgegaan van constructie voor de waterkerende dijk ten oosten van de sluis. Deze kan mogelijk worden doorgetrokken, waarmee het constructieve aandachtspunt is opgelost.



Profiel Inundatiedijk Zuid Binnenberm loopt flauw af naar teen inundatiedijk, schaal 1:500

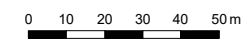
De waterkerende dijk loopt in het oosten om de inundatiesluis heen. De weginrichting van Gastvrije Waaldijk loopt waarschijnlijk door over de sluis. Het hoogteverschil tussen de nieuwe waterkerende dijk en de huidige hoogteligging van de weg wordt in de uiteindelijke situatie in een flauw talud opgevangen tussen de oprit naar Ophemertsedijk 5 en Inundatiekanaal Zuid. Ontwerp, realisatie en afstemming met Unesco over het dijkontwerp en de raakvlakken met het inundatiekanaal worden echter verricht door het projectbureau van Dijkversterking Tiel. Tot die tijd wordt het hoogteverschil binnen de projectgrenzen van Dijkversterking Tiel-Waardenburg opgelost. Het gevolg hiervan is dat de aanpassing van de inrit van Ophemertsedijk 5 pas kan worden gerealiseerd tijdens de aanleg van Dijkversterking Stad Tiel.



Profiel TG012+20 Kruin van de dijk gaat binnenwaarts, buitendijkse woning ligt hoog aan de dijk, weidelandschap loopt door op binnenberm, schaal 1:500



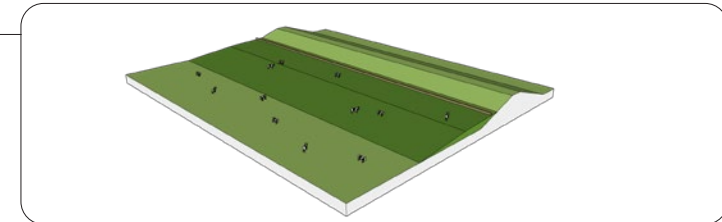
Landschapsplan, schaal 1: 2.000



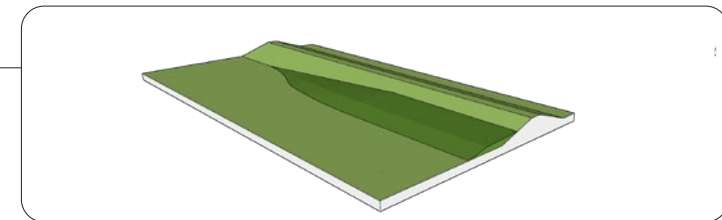
Bij Ophemertsedijk 7 gaat de dijk omhoog. Dit heeft effect op de helling van het voetpad naar de woning. Met de eigenaren worden de volgende mogelijkheden besproken om het hoogteverschil op te vangen: een relatief flauwe helling met als resultaat een langere afstand tussen woning en parkeerplaats, of een relatief steile helling met als resultaat een kortere afstand tussen voordeur en parkeerplaats. De parkeerplaatsen op de kruin van de dijk worden teruggebracht in grasbetonsteen.

Het binnendijkse gebied kenmerkt zich als een open weidelandschap. Tegelijk verdwijnen met het versterken van de dijk de huidige volkstuinen. Dit is een kans om het karakter van het weidelandschap te versterken. In overleg met de eigenaren en gebruikers lopen de weides door op de binnenberm. De overgang van het binnendijkse landschap en de berm verloopt via een talud van 1:5. De huidige kavelgrenzen worden door middel van afrasteringen doorgetrokken op de binnenberm. De nieuwe sloot onder aan binnenberm zorgt tevens voor een natuurlijke kavelindeling door bij de afrasteringen de sloot te onderbreken. De te verwijderen bomen worden gecompenseerd langs de kavelgrenzen.

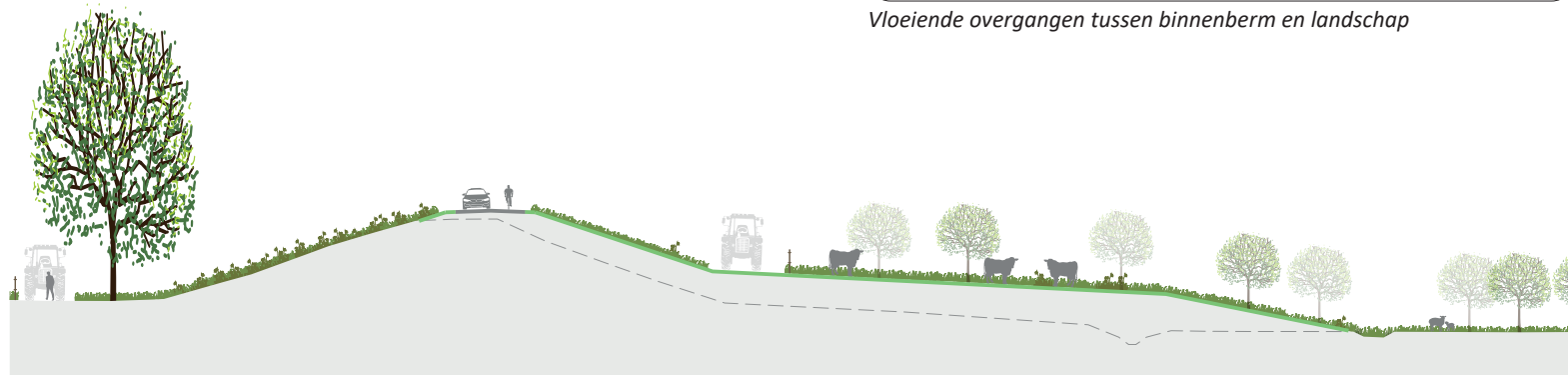
De overgang van de dijk met binnenberm naar de dijk met binnentalud wordt vloeiend gemaakt. De binnenberm gaat geleidelijk in hoogte en breedte over in het maaiveld. De bomenrij haaks op de dijk blijft daarbij behouden.



Weidegronden terugbrengen op de binnenberm met flauwe taluds naar maaiveld.



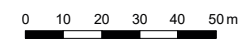
Vloeiende overgangen tussen binnenberm en landschap



Profiel TG013 Kruin van de dijk gaat binnenwaarts, weidelandschap loopt door op binnenberm, beheerstroken aan beide zijden van de dijk, schaal 1:500



Landschapsplan, schaal 1: 2.000



Bij Ophemertsedijk 5 gaat de dijk omhoog. De helling van de oprit zal hierdoor steiler worden. Verder binnenwaarts plaatsen van de kruin van de dijk heeft grote invloed op het verloop van de dijk en is ongewenst. In overleg met de eigenaren kan het versteilen van de oprit worden beperkt tot ongeveer 11%, door de oprit als geheel opnieuw aan te leggen. Door de ligging tegen de projectgrens en afstemming met Unesco over het inundatiekanaal kan de aanpassing van de inrit van Ophemertsedijk 5 pas kan worden gerealiseerd tijdens de aanleg van Dijkversterking Stad Tiel.

De toerit naar de uiterwaarden wordt als vleugelstoep met de stroom mee gelegd, uitgevoerd in gras of grasbetonsteen. Hiermee wordt tevens het effect op de helling door het verhogen van de dijk opgelost.

Bij Ophemertsedijk 11 gaat de dijk omhoog. De helling van de oprit zal hierdoor steiler worden. Verder binnenwaarts plaatsen van de kruin van de dijk heeft grote invloed op het verloop van de dijk en is ongewenst. In overleg met de eigenaren kan het versteilen van de oprit worden beperkt tot ongeveer 12%, door de oprit als geheel opnieuw aan te leggen.

Het buitentalud van de dijk wordt hier niet aangepast, waardoor de huidige bomen blijven staan. De nieuwe beheerstrook zal om de bomen heen lopen. Dit is niet ideaal, maar het beheer van de dijk wordt op deze manier verbeterd ten opzichte van de huidige situatie.

De toerit naar de uiterwaarden wordt als vleugelstoep met de stroom mee gelegd, uitgevoerd in gras of grasbetonsteen. De recreatieve toegang tot de uiterwaard wordt tevens herkenbaar en toegankelijk door het aanbrengen van een Waalzuil, een bankje en een dijktrap. De Waalband wordt verbreed naar 1.8 meter voor het plaatsen van het bankje.

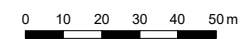
Compensatie van bomen die moeten wijken voor de buitenwaartse asverschuiving van de dijk of het inpassen van de beheerstrook vindt plaats middels clusters van bomen aan de teen van de dijk. Op deze manier ontstaat een recreatieve afwisseling tussen zicht belemmerende boomgroepen en zicht op de rivier over natuurgebied Wetland Passewaaij. De bomen die wijken hebben geen bijzondere status. Daarentegen is (op kansrijke locaties) de soortenaanplant en het onderhoud van de nieuwe bomen gericht op het realiseren van zachthoutoobos.



Detail rust- en uitzichtpunt met toegang tot uiterwaard, schaal 1:500



Landschapsplan, schaal 1: 2.000

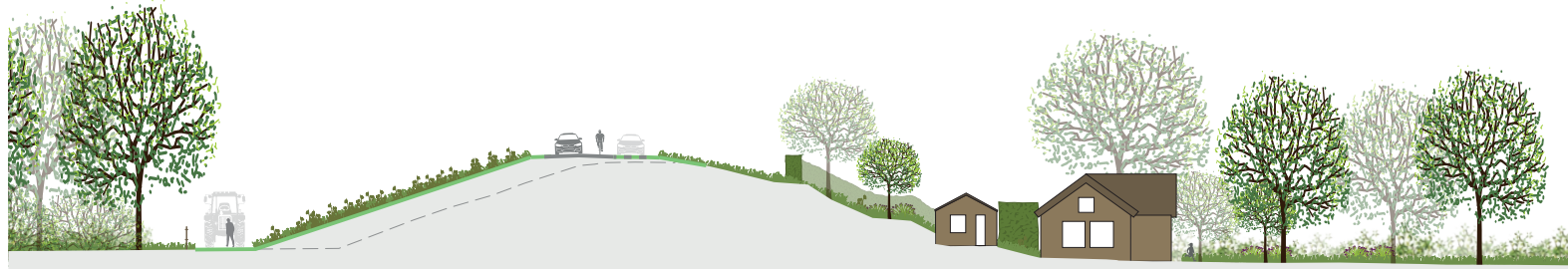


Landschapsplan - deelopwerking 2

Bij Sprokkelenburg wordt het ensemble van woningen, tuinen en dijktrappen hoog aan de oude dijk kruin behouden door de hoogteopgave buitenwaarts op te vangen en het aanbrengen van een constructie in de kruin of hoog in het binnentalud.

De opritten staan haaks op de dijk en zijn relatief steil. De dijk gaat hier omhoog. Dit heeft effect op de helling van de opritten. De enige optie om steilere opritten te voorkomen is de helling te verlengen en de kruin van de dijk verder naar buiten te plaatsen dan noodzakelijk is voor de dijkversterking. De verlengde delen van de opritten worden in de huidige helling of flauwer doorgetrokken. Het extra naar buiten schuiven van de dijk vergroot tevens de werkruimte voor het plaatsen van een constructie en creëert ruimte voor het goed inpassen van de bestaande parkeervoorzieningen in grasbetonsteen.

De bochten in het verloop van de dijk zijn kenmerkend en maken de waterstaatsgeschiedenis afleesbaar. Het verschoven tracé van de dijk volgt daarom het kenmerkende verloop. Hiermee blijven de voormalige dijkdoorbraken zichtbaar in het landschap.



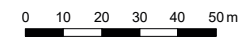
Profiel TG015 Kruin van de dijk gaat buitenwaarts, tuinen lopen door tot boven in de dijk (zoals in huidige situatie), parkeermogelijkheid op de dijk, schaal 1:500



Profiel TG016 Kruin van de dijk gaat buitenwaarts, tuinen lopen door tot boven in de dijk en huis op oude binnenberm, beheerstrook buitendijks, schaal 1:500

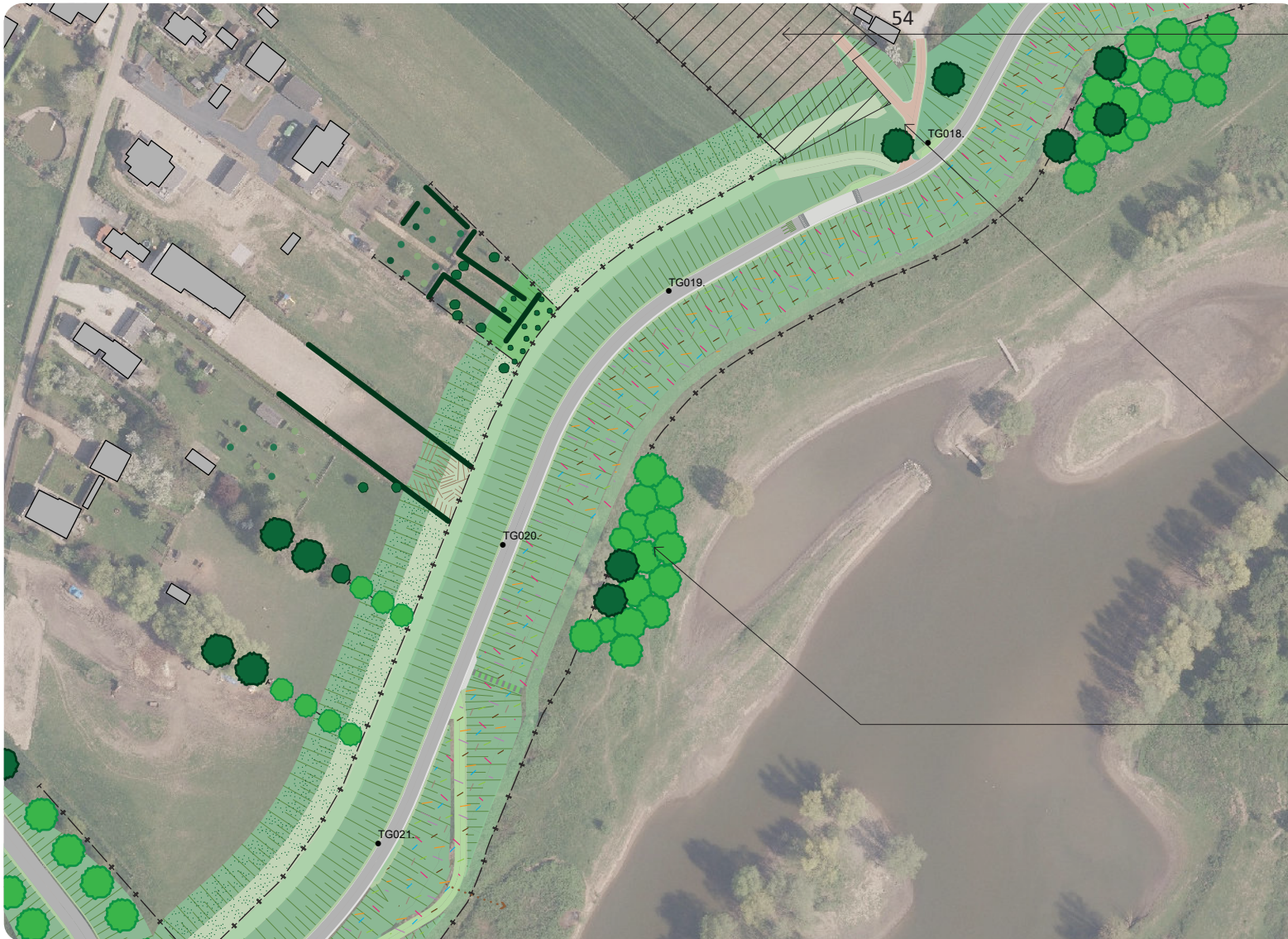


Landschapsplan, schaal 1: 2.000

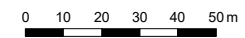


Het gemeentelijk monument Ophemertsedijk 34 (dijkmagazijn) wordt niet geraakt en blijft ongewijzigd.

Compensatie van bomen die moeten wijken voor de buitenwaartse asverschuiving van de dijk of het inpassen van de beheerstrook vindt plaats middels clusters van bomen aan de teen van de dijk. Op deze manier ontstaat een recreatieve afwisseling tussen zicht belemmerende boomgroepen en zicht op de rivier over natuurgebied Wetland Passewaaij. De bomen die wijken hebben geen bijzondere status. Daarentegen is (op kansrijke locaties) de soortenaanplant en het onderhoud van de nieuwe bomen gericht op het realiseren van zachthoutoibos.



Landschapsplan, schaal 1: 2.000



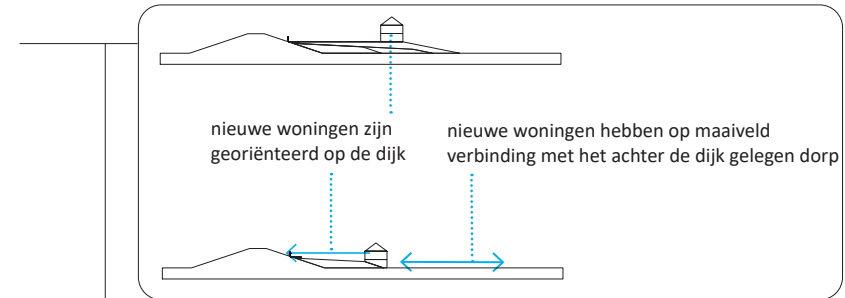
Landschapsplan - deeluitwerking 3

Ten westen van Ophemertsedijk 54 ligt ontwikkellocatie Buitenplaats Kruisstraat. Op de binnenberm mag een huis worden gebouwd en tuin worden aangelegd. Deze moeten goed worden ingepast* op de binnenberm of verder van de dijk af, het huis blijft daarbij buiten het profiel van vrije ruimte (PVVR). De oprit wordt gecombineerd met de oprit van Ophemertsedijk 54 om het aantal opritten aan de dijk te beperken.

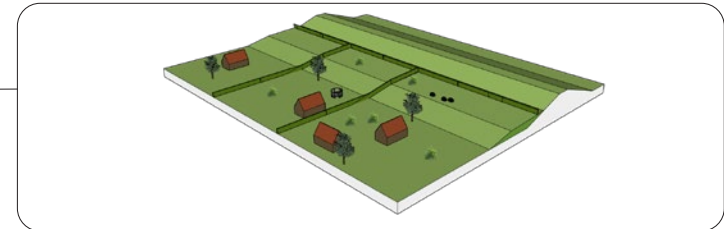
**De woning die hier wordt gebouwd is vanuit landschappelijke oogpunt bij voorkeur op de dijk gericht en vrijstaand. De ontsluiting staat in logische verbinding met de dijk. (Zie voor meer richtlijnen voor nieuwbouw ook H3.1 Handboek ruimtelijk kwaliteitskader, WSRL, september 2019).*

De overgang van de dijk met binnentalud bij Sprokkelenburg naar de dijk met binnenberm wordt opgevangen in combinatie met de erf- en perceelstoeritten naar Ophemertsedijk 54 en de nieuwe bouwlocatie.

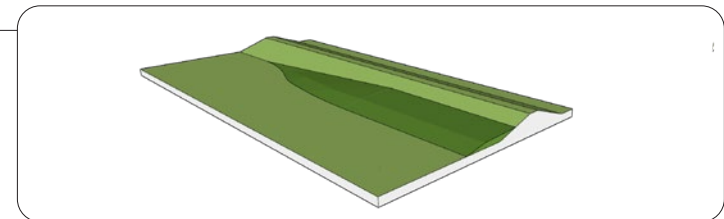
Compensatie van bomen die moeten wijken voor de buitenwaartse asverschuiving van de dijk of het inpassen van de beheerstrook vindt plaats middels clusters van bomen aan de teen van de dijk. Op deze manier ontstaat een recreatieve afwisseling tussen zicht belemmerende boomgroepen en zicht op de rivier over natuurgebied Wetland Passewaaij. De bomen die wijken hebben geen bijzondere status. Daarentegen is (op kansrijke locaties) de soortenaanplant en het onderhoud van de nieuwe bomen gericht op het realiseren van zachthoutoibos.



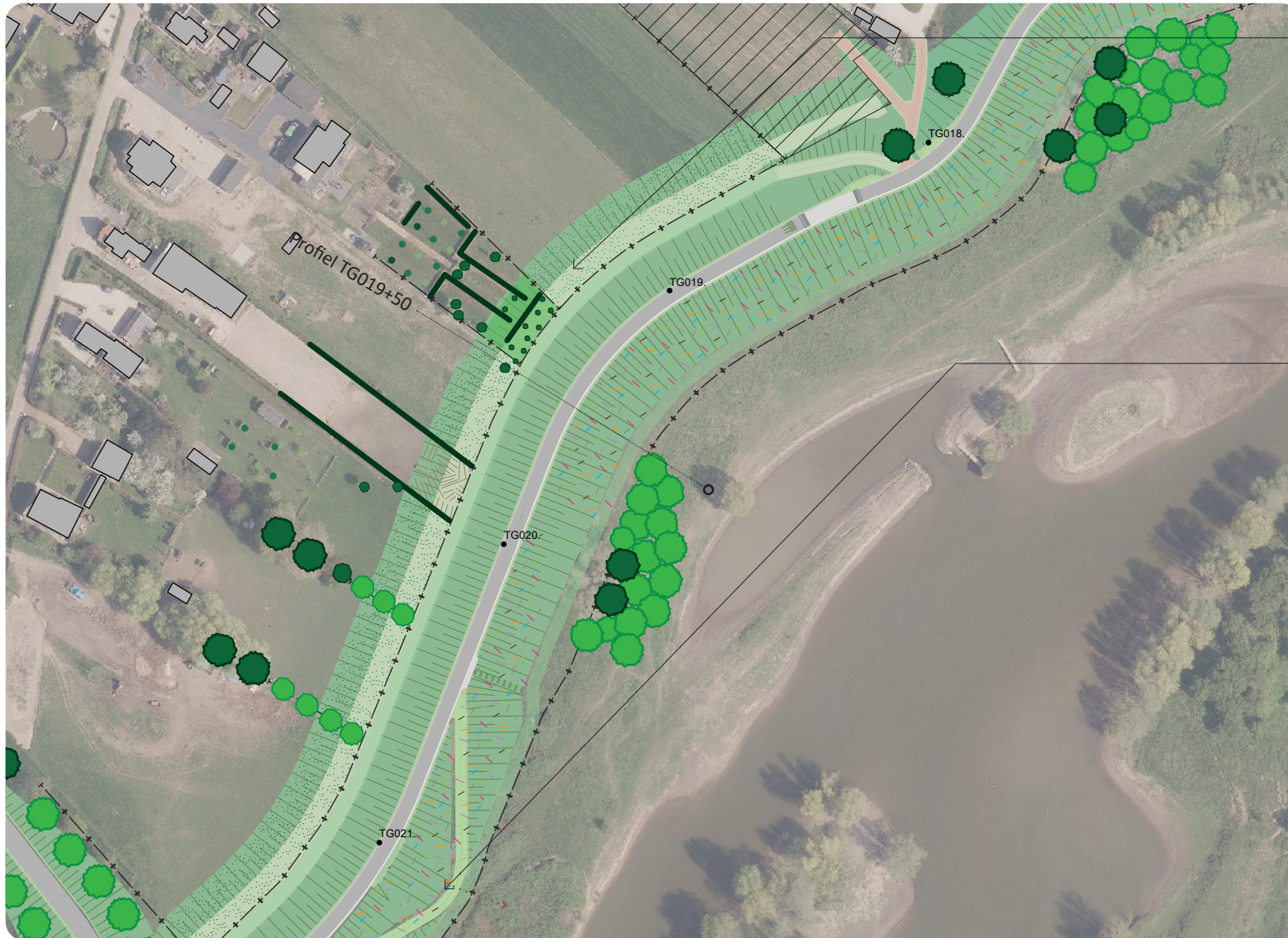
Mogelijke woningbouw op binnenberm.



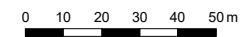
Tuinen aanbrengen op de binnenberm met flauwe taluds naar maaiveld.



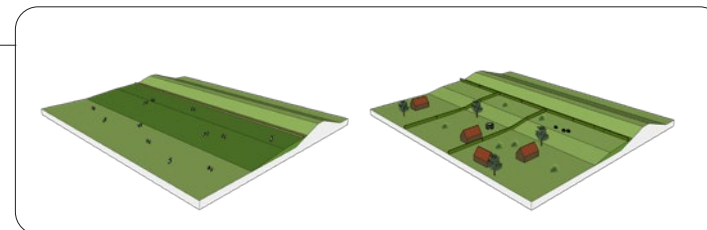
Vloeiende overgangen binnenberm, binnentalud integreren met oprit



Landschapsplan, schaal 1: 2.000

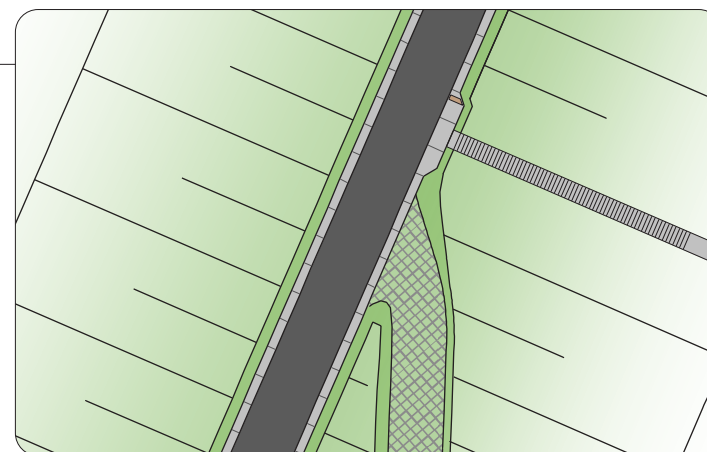


De binnenberm wordt als tuin en weiland in medegebruik genomen, aansluitend op het huidige gebruik. De overgang van het binnendijkse landschap en de binnenberm verloopt via een talud van 1:5. De huidige kavelgrenzen worden net zoals in de huidige situatie door middel van afrasteringen en landschappelijke hagen doorgetrokken op de binnenberm. Te verwijderen bomen worden in overleg met de bewoners gecompenseerd langs de kavelgrenzen en in de tuinen.

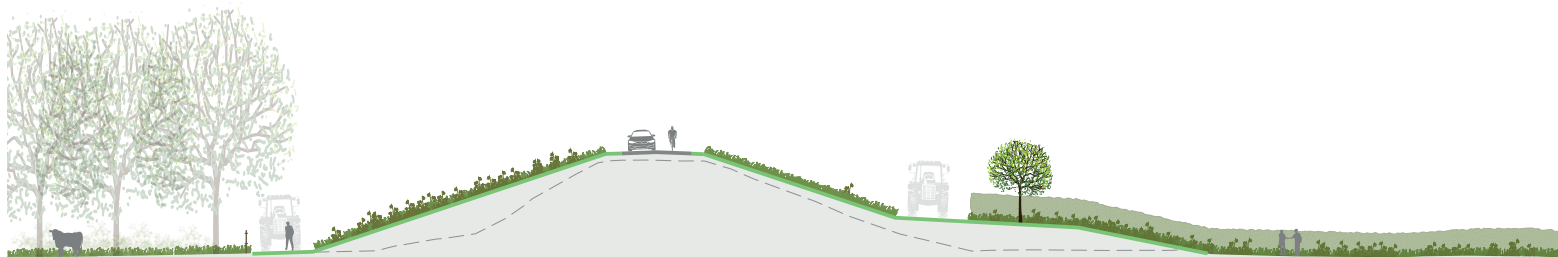


Tuinen en weilanden terugbrengen op de binnenberm

De toerit naar de uiterwaarden wordt als dubbele vleugelstoep aangelegd om de toegankelijkheid ervan te verbeteren. De toerit wordt uitgevoerd in gras of grasbetonsteen. De recreatieve toegang tot de uiterwaard wordt tevens herkenbaar door het aanbrengen van een Waalzuil en een dijktrap. De Waalband wordt verbreed naar 1.2 meter voor het plaatsen van de Waalzuil.



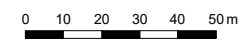
Detail toegang tot uiterwaarden, schaal 1:500



Profiel TG019+50 Tuinen en weides lopen door op binnenberm, beheerstrook buitendijks, beheerstrook op binnenberm.



Landschapsplan, schaal 1: 2.000



Landschapsplan - deeluitwerking 4

Bij de Doctor J.M. Den Uyllaan slaat het doorgaand verkeer af van de dijk. De verkeerssituatie is daarop ingericht. Om de dijk als doorgaand element te benadrukken wordt de vormgeving van Gastvrije Waaldijk doorgezet en benadrukt, en wordt de aansluiting van de Doctor J.M. Den Uyllaan zo veel mogelijk haaks op de dijk gelegd. De eikenlaan langs de Doctor J.M. Den Uyllaan wordt doorgetrokken tot aan de kruin van de dijk, zodat het onderscheid tussen het doorgaande dijktracé en de afslag van de Doctor J.M. Den Uyllaan duidelijk wordt.

Kunstwerk 'Huizen op de dijk' wordt verplaatst en markeert de locatie waar de Doctor J.M. Den Uyllaan over gaat op de dijk. Wanneer men de dijk op rijdt, kijkt men onder de boog door het landschap in. Het kunstwerk komt in het gras te staan en wordt gecombineerd met een rust- en uitzichtpunt. Het kunstwerk met uitzichtpunt ligt dicht bij de bocht in de dijk die een voormalige dijkdoorbraak markeert. Tevens is vanaf dit punt een mooi uitzicht over de nevengeul in Wetland Passewaaij. De markering van de bushalte wordt geplaatst op de verbrede Waalband.

Compensatie van bomen die moeten wijken voor de buitenwaartse asverschuiving van de dijk of het inpassen van de beheerstrook vindt plaats middels clusters van bomen aan de teen van de dijk. Op deze manier ontstaat een recreatieve afwisseling tussen zicht belemmerende boomgroepen en zicht op de rivier over natuurgebied Wetland Passewaaij. De bomen die wijken hebben geen bijzondere status. Daarentegen is (op kansrijke locaties) de soortenaanplant en het onderhoud van de nieuwe bomen gericht op het realiseren van zachthoutoibos.



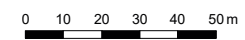
Detail Doctor J.M. Den Uyllaan, met rust- en uitzichtpunt, schaal 1:500



Kunstwerk 'Huizen op de dijk'



Landschapsplan, schaal 1: 2.000

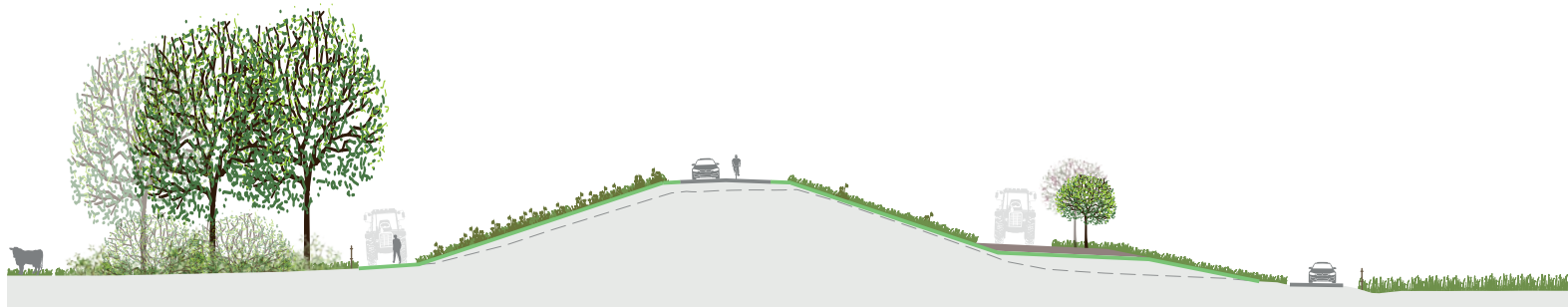


De fietsroute loopt van Zennewijnenseweg over de binnenberm door naar de naar Ophemertse dijk.

De bochten in het verloop van de dijk zijn kenmerkend en maken de waterstaatsgeschiedenis afleesbaar. Het verschoven tracé van de dijk volgt daarom het kenmerkende verloop. De bocht in de dijk bij de Doctor J.M. Den Uyllaan markeert een historisch grote dijkdoorbraak.

De binnenberm ligt tussen de Zennewijnenseweg en de dijk. Het archeologisch Rijksmonument met de resten van een Romeinse villa blijft hierdoor onaangetast. De overgang tussen het binnen-dijkse landschap en de berm verloopt via een talud van 1:5. In overleg met de eigenaars worden de huidige moestuin en hoogstamboomgaard teruggebracht op de binnenberm. De boomgaard wordt doorgetrokken tot aan de Doctor J.M. Den Uyllaan. Hiermee wordt de doorgaande lijn van de Waaldijk benadrukt ten op zichten van de Doctor J.M. Den Uyllaan, dat in feite een afslag is.

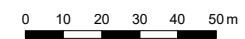
De binnenberm krijgt een leeflaag bovenop de binnenberm (m.u.v. het talud). Door het aanleggen van de leeflaag kan de binnenberm landschap-pelijk worden ingepast met bloem- en kruidenrijk grasland en fruitbomen. Op plekken waar de dijk geen leeflaag heeft moeten de bomen kleiner dan 5 meter blijven en/of op minimaal 10 meter afstand van elkaar staan om de dijkveiligheid te waarborgen.



Profiel TG023+50 Binnenberm ligt tussen dijk en Zennewijnenseweg, hoogstamboomgaard op binnenberm met leeflaag, schaal 1:500



Landschapsplan, schaal 1: 2.000

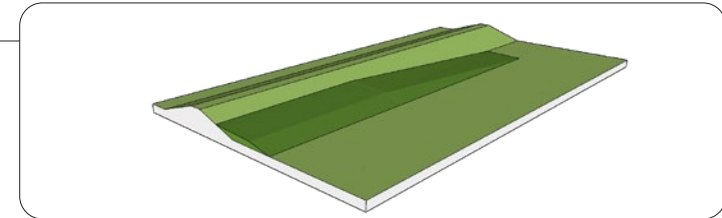


Landschapsplan - deeluitwerking 5

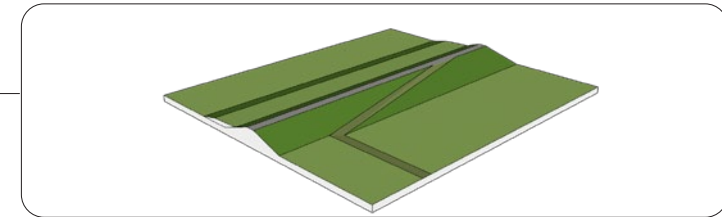
De overgang van de dijk met binnenberm naar de dijk met binnentalud wordt vloeiend gemaakt. De binnenberm gaat ter hoogte van Zennewijnenseweg 6 geleidelijk in hoogte over in het maaiveld. De hoogte van de binnenberm loopt langzaam (1:10) af naar de woning.

Bij de woningen wordt buitenwaarts versterkt. De huidige toerit naar Zennewijnenseweg 6 blijft behouden. De woningen Zennewijnenseweg 6 en 7 staan dicht op de dijk. Daarom en vanwege continuïteit in het dijkprofiel blijft het binnentalud zijn plek blijft liggen en is er geen ruimte voor een beheerstrook.

Binnendijs komt een beheerstrook tussen Zennewijnenseweg 7 en de stoep Zennewijnenseweg. Bij Zennewijnenseweg 7 komt binnendijs een beheertoerit. De compensatie van bomen die gekapt worden op particulier terrein vindt bij voorkeur in overleg met de bewoners in de tuinen plaats.



Overgangen tussen dijkprofielen zijn vloeiend vormgegeven.



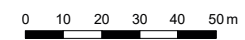
Beheertoeritten hebben zo min mogelijke impact op de hoofdvorm van de dijk en is uitgevoerd in gras.



Profiel TG025 Dijk wordt buitenwaarts versterkt, binnentalud blijft gehandhaafd, beheerstrook buitendijs, schaal 1:500

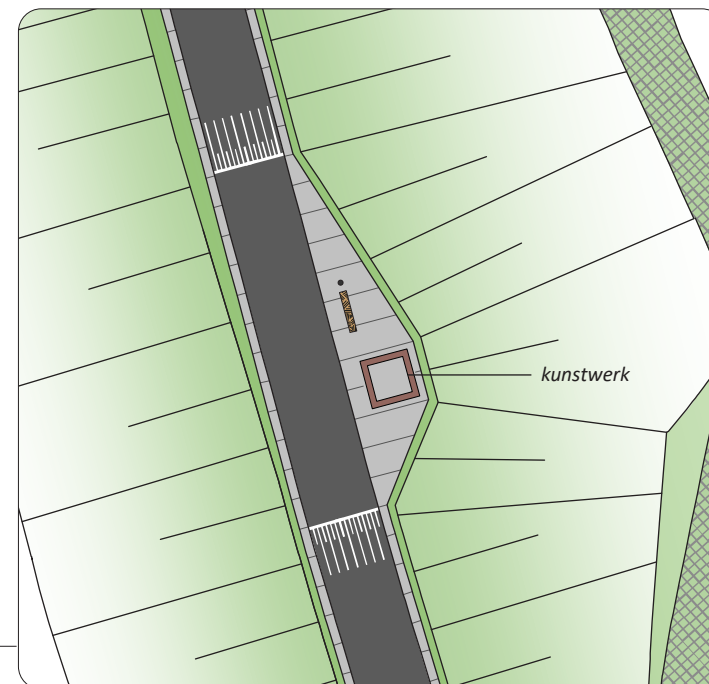


Landschapsplan, schaal 1: 2.000



Compensatie van bomen die moeten wijken voor de buitenwaartse asverschuiving van de dijk of het inpassen van de beheerstrook vindt plaats middels clusters van bomen aan de teen van de dijk. Op deze manier ontstaat een recreatieve afwisseling tussen zicht belemmerende boomgroepen en zicht op de rivier over natuurgebied Wetland Passewaaij. De bomen die wijken hebben geen bijzondere status. Daarentegen is (op kansrijke locaties) de soortenaanplant en het onderhoud van de nieuwe bomen gericht op het realiseren van zachthoutoobos.

Ten noorden van de steenfabriek wordt een rust- en uitzichtpunt gemaakt, gecombineerd met kunstwerk "Vuurtempel". Het kunstwerk en het uitzichtpunt liggen verder van steenfabriek dan in de huidige situatie. Hierdoor wordt het kunstwerk beter zichtbaar en is vanaf het rustpunt een mooi uitzicht over de nevengeul in Wetland Passewaaij.



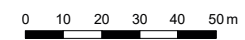
Rust- en uitzichtpunt met kunstwerk "Vuurtempel", schaal 1:500



Kunstwerk 'Vuurtempel'



Landschapsplan, schaal 1: 2.000



Landschapsplan - deeluitwerking 6

Binnendijks komt een beheerstrook tussen Waalbandijk 7 en de stoep Zennwijnseweg. De compensatie van bomen die gekapt worden op particulier terrein vindt bij voorkeur in overleg met de bewoners in de tuinen plaats. Mocht daar geen ruimte zijn worden de bomen gecompenseerd in de clusters van bomen aan de teen van de dijk in natuurgebied Wetland Passewaaij.

Bij de steenfabriek gaat de dijk omhoog. Dit heeft effect op de helling van de oprit van de steenfabriek. Om de oprit voor vrachtverkeer goed toegankelijk te houden wordt deze bij voorkeur niet steiler gemaakt. Het binnenwaarts schuiven van de kruin heeft een groot effect op de bocht van de dijk (een haakse bocht verflauwd) en de binnendijkse waarden (boomgaard en tuinen), terwijl buitendijkse mogelijkheden zijn de steilte van de helling te beperken. In overleg met de eigenaar van de steenfabriek wordt het hoogteverschil opgevangen door op het terrein van de steenfabriek de helling te verlengen. De brede Waalband van Gastvrije Waaldijk loopt door bij de opritten. De band wordt zo geconstrueerd dat het bestand is tegen belasting van zwaar vrachtverkeer.

De oprit bij Waalbandijk 18 is buiten gebruik en vervalt

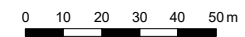
Het elektriciteitshuis (Waalbandijk 12) wordt niet geraakt door het toepassen van een talud 1:2.5. De deur van het gebouw blijft zoals in de huidige situatie bereikbaar over het grastalud.



Profiel TG027+50 Steenfabriek buitendijks en alleen een beheerstrook binnendijks, schaal 1:500

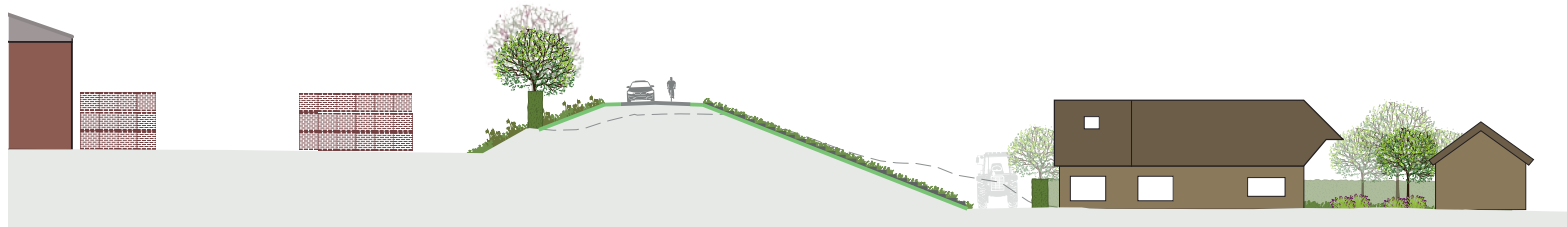


Landschapsplan, schaal 1: 2.000

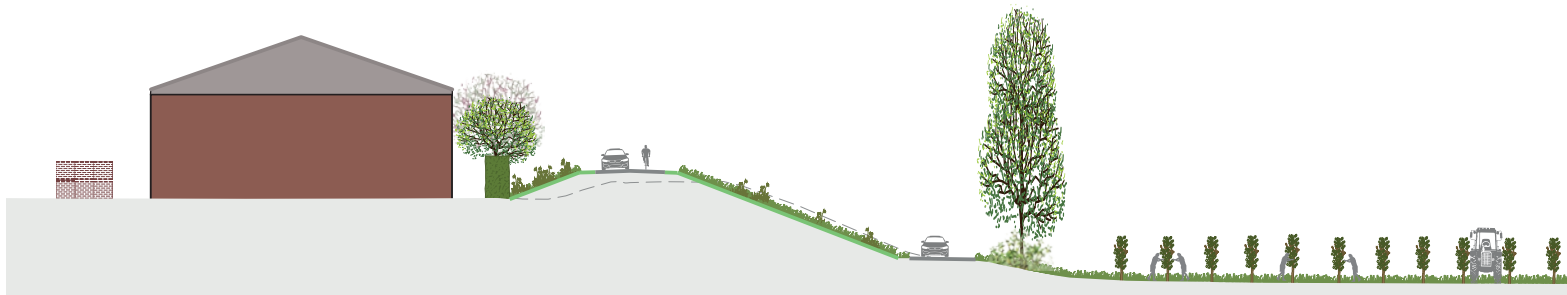


Landschapsplan - deeluitwerking 7

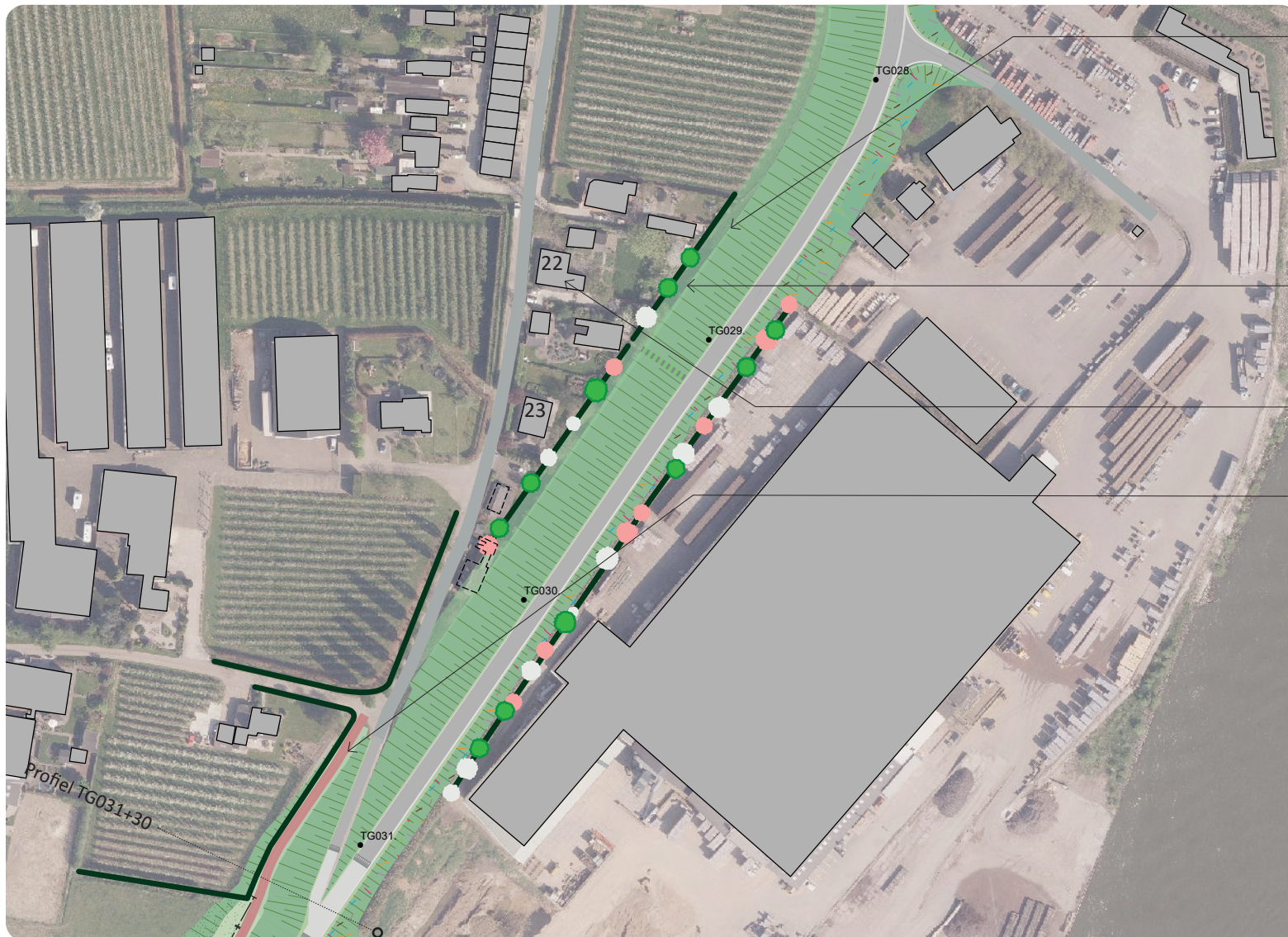
De beleefbaarheid van de dijk bij de steenfabriek wordt vergroot door de buitendijkse haag te vervangen voor kleine bomen en een lage smalle haag. Om het buitentalud zo zichtbaar mogelijk te maken komt de beplanting in overleg met de eigenaar op terrein van de steenfabriek. De kleine bomen verminderen, vanaf de dijk, het zicht op de gebouwen van de steenfabriek. De bomen bestaan uit een mengsel van sierfruitbomen. De lage haag vermindert het zicht op het terrein van de steenfabriek. Door de haag smal te houden blijft het buitentalud zo veel mogelijk onbegroeid. De haag bestaat uit een mengsel van gebiedseigen soorten zoals meidoorn en roos. De groen rand (haag met bomen) wordt over een kortere lengte dan in de huidige situatie aangelegd, zodat het talud ten zuiden van de haag beter beheerbaar is.



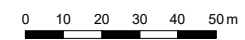
Profiel TG029+20 Haag en bomen op terrein steenfabriek, bomen in de binnenteen van de dijk, binnendijkse beheerstrook, taluds 1:2.5, schaal 1:500



Profiel TG030+50 Haag en bomen op terrein steenfabriek, binnendijkse de Zennewijnenseweg, taluds 1:2.5, schaal 1:500



Landschapsplan, schaal 1: 2.000

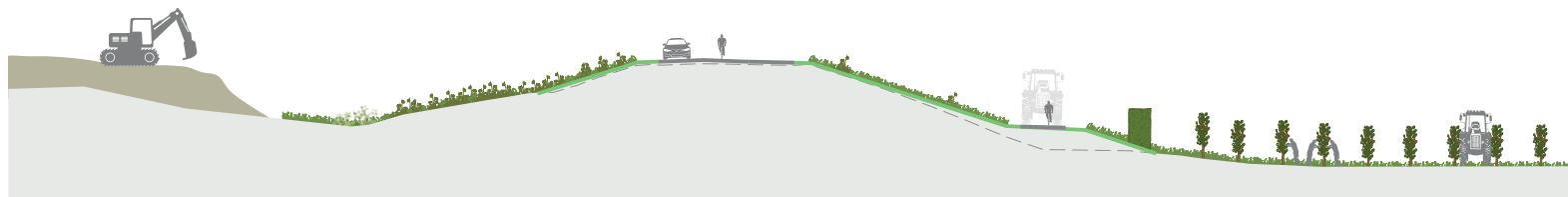


Tussen de steenfabriek en de woningen krijgen het binnen- en het buitentalud een helling van 1:2.5, zodat binnendijks een beheerstrook kan worden ingepast tussen de dijk en de tuinen. De compensatie van bomen die gekapt worden vindt op dezelfde locatie in het nieuwe ontwerp van de dijk plaats. De fruitbomen zijn verplantbaar en worden bij voorkeur herplant.

Door het realiseren van de binnendijkse beheerstrook gaan hagen en bomen verloren die, als afscheiding tussen tuin en rijbaan op de dijk, voor privacy van de binnendijkse woonkavels zorgen. Deze privacy wordt teruggebracht door hagen en bomen op de grens van beheerstrook en privé-kavels terug te brengen. De bomen bestaan uit fruit- en notenbomen. Ze zijn van verschillend formaat en worden zo gesitueerd dat de privacy in de tuinen wordt ge-waarborgd en de woningen vanaf de dijk waarneembaar zijn. Op deze manier kan binnendijks een beheerstrook worden aangelegd en wordt het binnentalud, het achterland, en daarmee de dijk, beleefbaar. De groeninrichting van de afschermdende zone wordt in nader overleg met de eigenaren en gebruikers uitgewerkt.

Gemeentelijk monument Zennewijnenseweg 22 wordt niet ge-raakt en blijft ongewijzigd.

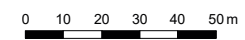
Het Roeierspad komt op de beheerstrook van de binnenberm te liggen. Het pad sluit op hoogte aan op de vleugelstoep Zennewij-nenseweg.



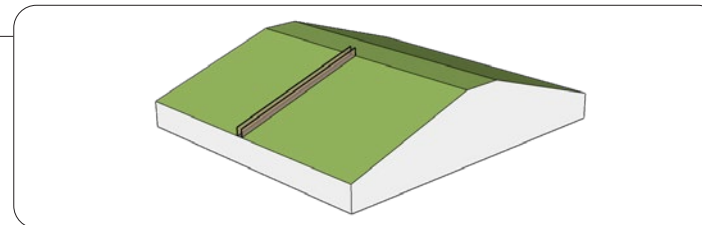
Profiel TG031+30 Roeierspad komt op beheerstrook op de binnenberm, schaal 1:500



Landschapsplan, schaal 1: 2.000



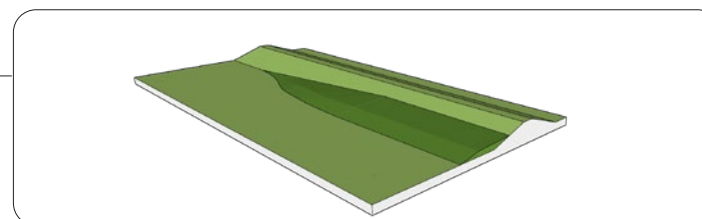
De dijktrap wordt teruggebracht in het huidige materiaalgebruik.



Terug brengen bestaande dijktrappen met hetzelfde materiaal

In het Handboek Ruimtelijk Kwaliteitskader (WSRL, 19 december 2019) staat beschreven dat verkeersstoepen standaard haaks op de dijk liggen. Dit verduidelijkt het onderscheid tussen opritten die als vleugelstoep zijn vormgegeven en de haakse verkeersstoepen. Door de beperkte beschikbare ruimte blijft verkeersstoep Zennewijnseweg echter vormgegeven als vleugelstoep. Het onderscheid met opritten wordt gemaakt door een asfaltverharding en verkeersplateau met markeringen. De helling van de stoep blijft gelijk aan de huidige situatie (9%). De stoep Zennewijnseweg wordt in de beperkte ruimte ingepast door het toepassen van een talud 1:2.5.

De vloeiende overgang naar de dijk met binnenberm wordt gemaakt door hoogteverschillen op te vangen in het grondlichaam van de verkeersstoep Zennewijnseweg en door de berm tussen de dijk en Zennewijnseweg 25 smal te houden. Daarbij wordt geleidelijk in bermbreedte naar de stoep toegewerkt. De kavel van de Zennewijnseweg 25 wordt hierbij licht geraakt. De overgang wordt tevens ingepast in combinatie de aansluiting op het Roeierspad en het terugbrengen van de haag op de overgang tussen de binnenberm en de privé-kavel.



Vloeiende overgangen binnenbermtalud en binnentalud integreren met enkele vleugelstoep

Colofon

Titel: Landschapsplan Passewaaij

Subtitel: Vergunningenontwerp Dijkversterking Tiel - Waardenburg

Projectnummer WSRL: 100481

Projectnummer SWECO: 363913

Referentienummer: SWNL0264594

Revisie: D 1.1

Datum: 7 augustus 2020

Auteur(s): Andrea Hulsebosch, Remco van Eijndhoven, Durk de Vries, Nick Vermeulen en Stefan Vermeulen

Gecontroleerd door: Ruud Raaijmakers

Paraaf gecontroleerd:



Goedgekeurd door: Henk Havinga

Paraaf goedgekeurd:

