

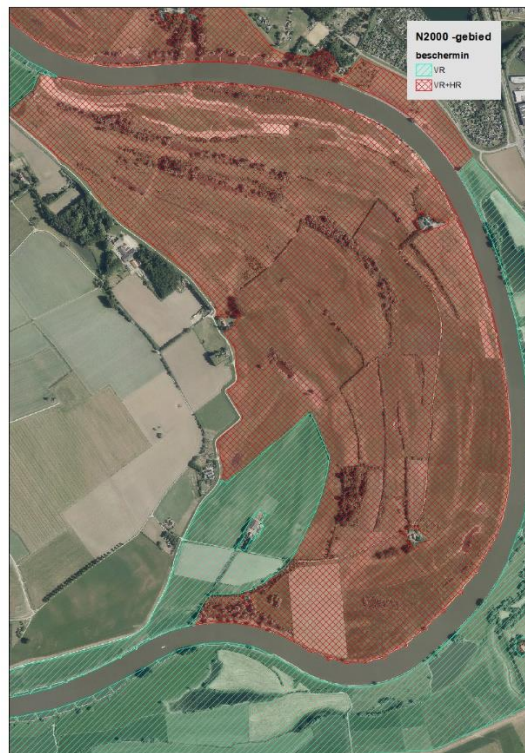
Provincie Gelderland
T.a.v. H. Boerdam
Afdeling Vergunningen

Betreft: Vergunningsplicht Wnb project Cortenoever

Inleiding

In deze brief wordt geconcludeerd dat het project Cortenoever niet vergunningplichtig is in het kader van de Wet natuurbescherming. Met deze brief verzoeken we u om te beoordelen of u de conclusies aan het einde van deze brief kunt onderschrijven.

Het project Cortenoever ligt in de uiterwaard aan de linkeroever van de IJssel ter hoogte van Brummen. Het gebied maakt onderdeel uit van het N2000-gebied Rijntakken en is grotendeels aangewezen als habitatrictlijngebied en Vogelrichtlijngebied en aan de zuidwestzijde alleen als Vogelrichtlijngebied (zie figuur 1).



Figuur 1. Ligging en status projectgebied.

Het project Cortenoever heeft tot doel om N2000-doelen te realiseren. Dit gebeurt in samenhang met de realisatie van doelen van de Kaderrichtlijn Water (KRW-doelen) en de realisatie van het Gelders natuurnetwerk. Hierbij worden doelen en middelen gecombineerd zoals bedoeld in paragraaf 2.9 Uitvoeringsstrategie en ambitieniveau van het beheerplan Rijntakken (zie kader).

Het plan bevat naast een aantal inrichtingsmaatregelen gericht op de ontwikkeling van N2000-doelen, de omvorming van landbouwgrond naar natuur (64 ha functieverandering) en de aanpassing van het beheer in bestaande natuur met als doel de ontwikkeling van glanshaverhooiland. Onderdeel van het project is tevens de inrichting van 2 ha natuurcompensatie voor het project ViA15 en een aantal kleinschalige aanpassingen ten behoeve van de recreatieve toegankelijkheid van het gebied.

2.9 Uitvoeringsstrategie en ambitieniveau

Haalbaar en betaalbaar is een belangrijk uitgangspunt voor dit beheerplan. De uitvoering van het beheerplan moet enerzijds worden gefinancierd vanuit het 'deelakkoord Natuur' en de middelen die beschikbaar worden gesteld in het kader van het Programma Aanpak Stikstof (*). Anderzijds staat meeliften met bestaande ontwikkelingen centraal. Dit betekent *zoveel mogelijk koppelen aan de uitvoering van andere programma's* die al gepland staan voor de Rijntakken. Het gaat hierbij om de Rijksprogramma's Ruimte voor de Rivier, *Kaderrichtlijn Water (KRW)*, Nadere Uitwerking Rivierengebied (NURG) en het Deltaprogramma. Het combineren van doelen en middelen, bijvoorbeeld natuurmiddelen met veiligheidsmiddelen of met Kaderrichtlijnwater middelen, kan een meerwaarde opleveren. Naast genoemde programma's kan aangehaakt worden bij de *provinciale programma's* voor de realisatie van natuuropgaven.

Bron: beheerplan N2000 Rijntakken

(*) Noot: *Programma aanpak stikstof is inmiddels door de Raad van State vernietigd. Hoewel de PAS is vernietigd, blijven de middelen voor de uitvoering van de natuurmaatregelen beschikbaar*

Inrichtingsmaatregelen

Er wordt in het kader van het project een vijftal inrichtingsmaatregelen uitgevoerd. Hier onder worden de maatregelen kort toegelicht.

1. De verlande kronkelwaardgeulen in het gebied worden weer watervoerend gemaakt, waarbij gestreefd wordt naar de ontwikkeling van een begroeid watertype Meren met Krabbenscheer en fonteinkruiden (H3150). Om te zorgen dat de benodigde gedempte peildynamiek, die hoort bij dit watertype, wordt gerealiseerd, wordt het sluisje bij de Schans weer bruikbaar gemaakt. Met deze maatregel worden ook KRW-doelen gerealiseerd.
2. Binnen het gebied wordt op een 2-tal locaties het maaiveld verlaagd met als doel in het voorjaar een plas-drassituatie te laten ontstaan. Gekoppeld aan de maaiveldverlaging bij de Batterij wordt een aantal bestaande kunstwerken aangepast met als doel water beter te kunnen vasthouden binnen de maaiveldverlaging. Deze maatregel is gericht op het realiseren van biotoop voor porseleinhoen (A119). Met deze maatregel worden ook KRW-doelen gerealiseerd.
3. Aansluitend op het bestaande Essen-Iepenbos wordt 8,5 ha extra bos ontwikkeld bestaande uit Hardhoutooibos (H91Fo), Essen-Iepenbos (H91EoB) en 1,5 Zachthoutooibos (H91EoA). De totale toekomstige boskern wordt hiermee 10,4 ha groot. De ontwikkeling van de boskern leidt in beginsel tot ontoelaatbare waterstandseffecten op de rivier. Het verwijderen van kleine boselementen zachthoutooibos (bij elkaar 1,5 ha) zorgt er in combinatie met een maaiveldverlaging bij de Hank evenwel voor dat het project niet leidt tot ontoelaatbare waterstandseffecten op de rivier en het project vergunbaar is in het kader van de Waterwet. Zonder het verwijderen van dit bos zou voor het project geen watervergunning kunnen worden afgegeven en het realiseren van de grote boskern ook niet mogelijk zijn. Deze aanpak waarbij kleine boselementen via een soort herverkaveling kunnen worden omgezet in grotere boskernen wordt beschreven in het beheerplan Rijntakken en leidt niet tot significante effecten (zie kader hieronder). Het verwijderen van 1,5 ha zachthoutooibos maakt ter plekke de ontwikkeling van Meren met krabbenscheer en Fonteinkruiden mogelijk.

In de meeste gevallen ontbreekt een echt bosklimaat en is de leeftijdsopbouw en structuur erg eenvormig. Sleutelfactoren om de kwaliteit te verbeteren zijn omvang en duurzaamheid. Een zachthoutooibos moet oud kunnen worden. Voor dit type is geen uitbreidingsdoelstelling geformuleerd. Om toch een vergroting van de omvang per eenheid te kunnen realiseren (> 25 ha) wordt ingezet op het samenvoegen van verspreid gelegen stukjes bos zodat grotere boskernen ontstaan ("herverkaveling"). Wanneer in dit kader kwalificerend zachthoutooibos wordt verwijderd om elders een grotere eenheid oobos te kunnen realiseren

en per saldo de oppervlakte oobos minstens gelijk blijft wordt dit *niet beschouwd als een significante aantasting*.

Bron: beheerplan N2000 Rijntakken paragraaf 3.3.1

4. In het project wordt een aantal recreatieve voorzieningen aangebracht. Het gaat hierbij om het aanpassen van een laarzenpad (plaatsen paaltjes) en bebording aan de nieuwe inrichting en het plaatsen van een bankje bij de dijk. Het aangepaste laarzenpad is evenals het huidige laarzenpad in het broedseizoen gesloten.
5. Ten slotte wordt een tweetal percelen ingericht als natuurcompensatie voor de ViA15, zoals vastgelegd in de Wnb vergunning voor de ViA15. Deze landbouwpercelen (gelegen binnen het Habitatrichtlijngebied) worden omgevormd naar stroomdalgrasland en glanshaverhooiland. De percelen maken deel uit van het GNN.

In onderstaande tabel staan de uit te voeren inrichtingsmaatregelen beschreven en wordt verwezen naar de bijbehorende maatregel in het beheerplan Rijntakken (bijlage 3 Beheerplan Rijntakken). Daarnaast wordt aangegeven welke ecologische doelstelling zoals genoemd in bijlage 3 wordt gerealiseerd met de maatregelen.

Maatregel	Inrichtingsmaatregelen	Maatregelnummer in het beheerplan	Oppervlakte (ha)	Doelstelling
Kronkelwaardgeulen	Uitbaggeren verlande kronkelwaardgeulen	IJ33	6,1	Ontwikkeling habitatype Meren met krabbenscheer en fonteinkruiden (N2000), leefgebied Grote en Klein modderkruiper, voortplantingsbiotoop kamsalamander.
Maaiveldverlagingen	Maaiveldverlaging "Reuversweerd"	IJ31	0,6	Ontwikkeling broedbiotoop voor het porseleinhoen (N2000)
	Maaiveldverlaging "De Batterij"	IJ31	4,9	Ontwikkeling broedbiotoop voor het porseleinhoen (N2000)
	Maaiveldverlaging "De Hank"	IJ31		Realisatie boskern (rivierkundige compensatie)
Kunstwerken	Herstel sluis "De Spaanse Schans"	IJ33		Ontwikkeling habitatype Meren met krabbenscheer en fonteinkruiden (N2000).
	Verwijderen duiker "De Batterij - IJssel", direct gelegen aan de IJssel	Y31		Ontwikkeling broedbiotoop voor het porseleinhoen (N2000)
	Vervangen duiker/ terugslagklep "De Batterij- Kerkedijkje", gelegen aan de noordzijde van de ontgravingsvlakte.	Y31		Ontwikkeling broedbiotoop voor het porseleinhoen (N2000)
	Verwijderen duiker "De Batterij-Midden", gelegen in het midden	Y31		Ontwikkeling broedbiotoop voor het porseleinhoen (N2000)

	van de ontgravingsvlakte			
Ooibos	Ontwikkelen 9 ha ooibos aansluitend op bestaand essen-iepenbos en verwijderen 1,5 ha zachthoutooibos	IJ31	Hardhout:2,2 Essen-iepenbos: 5,0 Zachthoutooibos 1,5	Uitbreiding hardhoutooibos tot boskern
Hagen	Inplanten haag "De Hank- Rustpunt"			Natuur- en landschap maatregel
Informatiepanelen	Plaatsen informatiepaneel "De Hank"			Recreatie en toerisme
	Vervangen informatiepaneel "Heijendal" (Weg naar het Ganzenei)			
Laarzen pad	Aanpassen laarzenpad aan nieuwe inrichting			Behoud laarzenpad/recreatieve ontsluiting
Rustpunt	Realisatie rustpunt "de Hank"			Recreatieve beleving vanaf de rand van het gebied
Natuurcompensatie	Realisatie perceel glanshaverhooiland (1 ha)			Natuurcompensatie ViA15 glanshaverhooiland (700 m2)
	Realisatie perceel stroomdalgrasland (1 ha)			Natuurcompensatie ViA15 stroomdalgrasland (200 m2)

Realisatie doelen door functiewijziging en beheer

Naast de doelen die gerealiseerd worden door inrichtingsmaatregelen worden in het gebied gronden omgevormd naar natuur (64 ha) door functiewijziging en natuurbeheer. Het beheer zal op de geschikte locaties worden gericht op de ontwikkeling van 30 ha glanshaverhooiland (H6510A, maatregel IJ35 Beheerplan), en een uitbreiding met 62 ha geschikt broedbiotoop voor kwartelkoning (A122, IJ31). Binnen de te ontwikkelen glanshaverhooilanden zal zich op de hoogstgelegen zandige locaties stroomdalgrasland (H6120) kunnen ontwikkelen (IJ31).

Daarnaast zal binnen de bestaande eigendommen van Staatsbosbeheer het beheer worden gewijzigd en worden gericht op de ontwikkeling van het habitatype glanshaverhooiland en stroomdalgrasland (8ha). Deze percelen sluiten aan op een groter gebied dat als hooiland wordt beheerd en vormen samen een potentieel broedgebied voor kwartelkoning (totaal 70 ha).

In bijlage 1 en 2 wordt op kaart aangegeven waar invulling wordt gegeven aan de N2000-maatregelen voor zowel soorten als habitats.

Doelrealisatie gerelateerd aan opgave beheerplan

De opgave voor de ontwikkeling van ooibos (21 ha) zoals genoemd in de maatregelentabel blijkt niet realiseerbaar. Dit heeft te maken met de eigenomsituatie en de rivierkundige ruimte. De opgave voor glanshaverhooiland wordt ruimschoots gerealiseerd (na een ontwikkelperiode) waarbij binnen deze percelen op de zandige delen de ontwikkeling van stroomdalgrasland wordt verwacht. Ook wordt een uitbreiding van stroomdalgrasland verwacht op de bestaande natuurpercelen in beheer bij

Staatsbosbeheer. Aan de overige opgaven die in het beheerplan niet specifiek voor Cortenoever zijn gekwantificeerd wordt invulling gegeven.

Conclusies

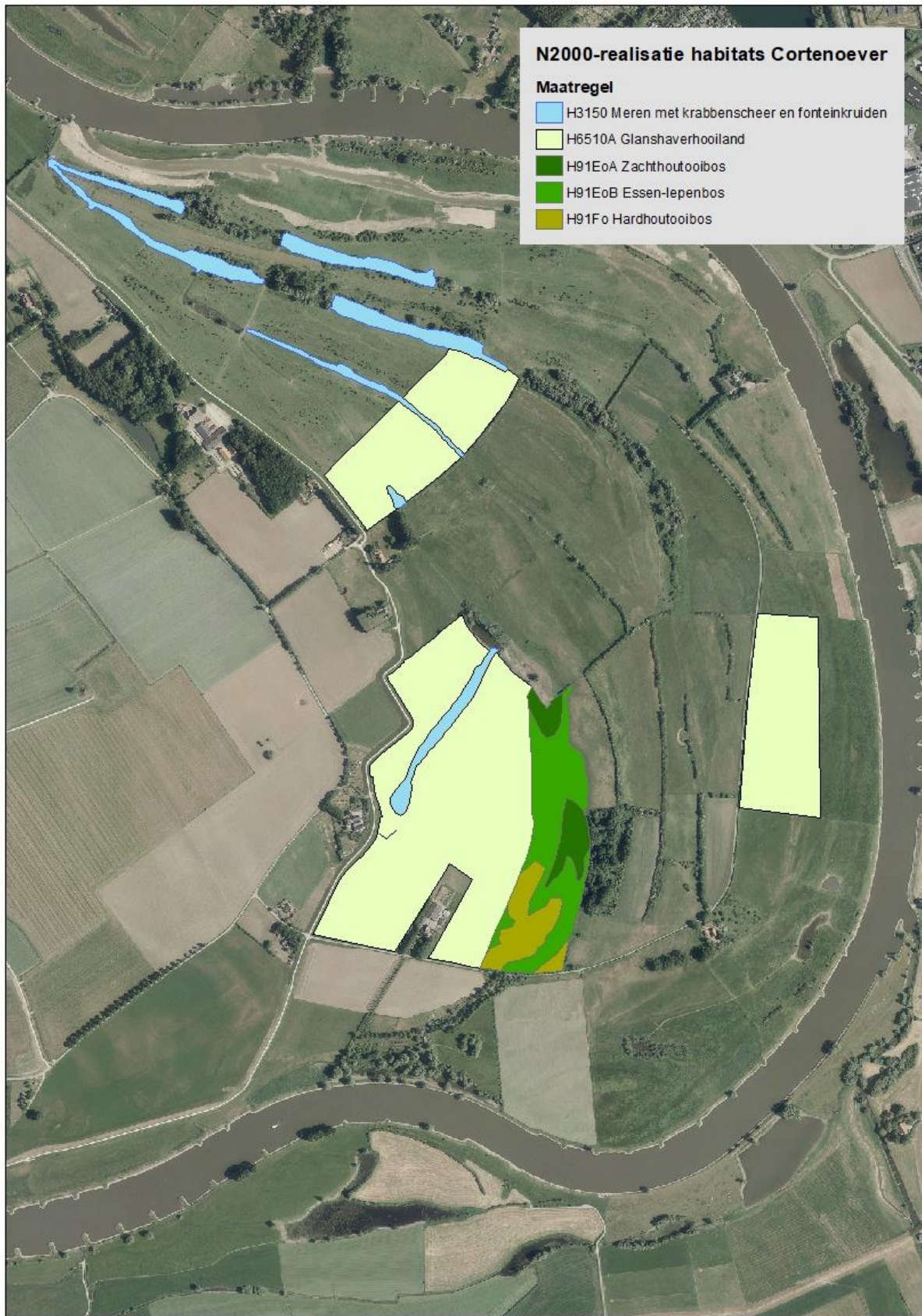
Het project geeft uitvoering aan het Beheerplan N2000 Rijntakken. Daarom is het project niet vergunningplichtig op basis van artikel 2.7 lid 2 van de Wnb. Dit geldt voor het onderdeel gebiedsbescherming (art. 2.2 en 2.3 Wnb, uitvoering van instandhoudingsmaatregelen), als ook voor soortbescherming en houtopstanden (resp. art 3.8 lid 7 en art. 4.4. lid 1 Wnb).

Op basis van de zorgplicht worden de volgende maatregelen getroffen:

- Er is/wordt een inventarisatie uitgevoerd van de beschermde natuurwaarden in het gebied;
- Op basis van de uitkomsten van deze inventarisatie wordt een ecologisch werkprotocol opgesteld;
- Het werkprotocol wordt besproken met het bevoegd gezag;
- De voorschriften in het werkprotocol worden opgenomen in het contract met de aannemer, en tijdens de uitvoering gecontroleerd door een ecooloog.



Bijlage 1. N2000 doelrealisatie soorten



Bijlage 2. N2000 doelrealisatie habitats